




Dell Latitude 3550

Manual de utilizare

Reglementare de Model: P38F
Reglementare de Tip: P38F001



Note, atenționări și avertismente

-  **NOTIFICARE:** O NOTĂ indică informații importante care vă ajută să optimizați utilizarea computerului.
-  **AVERTIZARE:** O ATENȚIONARE indică un pericol potențial de deteriorare a hardware-ului sau de pierdere de date și vă arată cum să evitați problema.
-  **AVERTISMENT:** Un AVERTISMENT indică un pericol potențial de deteriorare a bunurilor, de vătămare corporală sau de deces.

Copyright © 2015 Dell Inc. Toate drepturile rezervate. Acest produs este protejat de legile din S.U.A. și de legile internaționale privind drepturile de autor și proprietatea intelectuală. Dell™ și sigla Dell sunt mărci comerciale ale Dell Inc. în Statele Unite și/sau alte jurisdicții. Toate celelalte mărci și denumiri menționate aici pot fi mărci comerciale ale companiilor respective.

2014 - 08

Rev. A00

Cuprins

1 Efectuarea de lucrări la computerul dvs.....	5
Înainte de a efectua lucrări în interiorul computerului.....	5
Oprirea computerului.....	6
După efectuarea lucrărilor în interiorul computerului.....	7
2 Scoaterea și instalarea componentelor.....	8
Instrumente recomandate.....	8
Scoaterea capacului bazei.....	8
Montarea capacului bazei.....	9
Scoaterea bateriei.....	10
Montarea bateriei.....	10
Scoaterea hard diskului.....	11
Montarea hard diskului.....	12
Scoaterea plăcii WLAN.....	12
Montarea plăcii WLAN.....	13
Scoaterea ventilatorului sistemului.....	13
Montarea ventilatorului sistemului.....	15
Scoaterea tastaturii.....	15
Montarea tastaturii.....	17
Scoaterea cadrului bazei.....	20
Instalarea cadrului bazei.....	22
Scoaterea radiatorului.....	23
Montarea radiatorului.....	24
Scoaterea plăcii I/O.....	24
Montarea plăcii I/O.....	25
Scoaterea bateriei rotunde.....	25
Montarea bateriei rotunde.....	26
Scoaterea ansamblului afișajului.....	26
Montarea ansamblului afișajului.....	28
Scoaterea cadrului afișajului.....	28
Montarea cadrului afișajului.....	29
Scoaterea panoului afișajului.....	29
Montarea panoului afișajului.....	31
Scoaterea balamalei afișajului.....	31
Montarea balamalei afișajului.....	32
Scoaterea camerei.....	32
Montarea camerei.....	33
Scoaterea plăcii de sistem.....	33


Montarea plăcii de sistem.....	35
Scoaterea difuzoarelor.....	35
Montarea difuzoarelor.....	36
Scoaterea conectorului de alimentare.....	37
Montarea conectorului de alimentare.....	38
3 Utilitarul System Setup (Configurare sistem).....	39
Boot Sequence (Secvență de încărcare).....	39
Tastele de navigare.....	39
Opțiunile de configurare a sistemului.....	40
Actualizarea sistemului BIOS	50
Parola de sistem și de configurare.....	50
Atribuirea unei parole de sistem și a unei parole de configurare.....	51
Ștergerea sau modificarea unei parole de sistem și/sau de configurare existente.....	51
4 Diagnosticarea.....	53
Diagnosticarea prin evaluarea îmbunătățită a sistemului la preîncărcare (ePSA).....	53
Indicatoarele luminoase de stare a dispozitivului.....	54
Indicatoarele luminoase de stare a bateriei.....	54
5 Specificații.....	55
6 Cum se poate contacta Dell.....	60


Efectuarea de lucrări la computerul dvs.


Înainte de a efectua lucrări în interiorul computerului

Utilizați următoarele recomandări privind siguranța pentru a vă ajuta să protejați computerul împotriva deteriorărilor potențiale și pentru a vă ajuta să vă asigurați siguranța personală. În lipsa altor recomandări, fiecare procedură inclusă în acest document presupune existența următoarelor condiții:


- Ați citit informațiile privind siguranța livrate împreună cu computerul.
- O componentă poate fi remontată sau, dacă este achiziționată separat, instalată prin efectuarea procedurii de scoatere în ordine inversă.


 **AVERTISMENT:** Deconectați toate sursele de alimentare înainte de a deschide capacul sau panourile computerului. După ce finalizați lucrările în interiorul computerului, remontați toate capacele, panourile și șuruburile înainte de a conecta sursa de alimentare.


 **AVERTISMENT:** Înainte de a efectua lucrări în interiorul computerului, citiți informațiile privind siguranța livrate împreună cu computerul. Pentru informații suplimentare privind siguranța și cele mai bune practici, consultați pagina de pornire privind conformitatea cu reglementările la adresa www.dell.com/regulatory_compliance.

 **AVERTIZARE:** Numeroase reparații pot fi efectuate exclusiv de către un tehnician de service certificat. Trebuie să efectuați numai operații de depanare și reparații simple conform autorizării din documentația produsului dvs. sau conform instrucțiunilor echipei de service și asistență online sau prin telefon. Deteriorarea produsă de operațiile de service neautorizate de Dell nu este acoperită de garanția dvs. Citiți și respectați instrucțiunile de siguranță furnizate împreună cu produsul.

 **AVERTIZARE:** Pentru a evita descărcarea electrostatică, conectați-vă la împământare utilizând o brățară antistatică sau atingând periodic o suprafață metalică nevopsită, cum ar fi un conector de pe partea din spate a computerului.


 **AVERTIZARE:** Manevrați componentele și plăcile cu atenție. Nu atingeți componentele sau contactele de pe o placă. Apucați placa de margini sau de suportul de montare metalic. Apucați o componentă, cum ar fi un procesor, de margini, nu de pini.

 **AVERTIZARE:** Când deconectați un cablu, trageți de conector sau de lamela de tragere, nu de cablul propriu-zis. Unele cabluri au conectori cu lamele de blocare; dacă deconectați un cablu de acest tip, apăsați pe lamelele de blocare înainte de a deconecta cablul. În timp ce îndepărtați conectorii, mențineți-i aliniați uniform pentru a evita îndoirea pinilor acestora. De asemenea, înainte de a conecta un cablu, asigurați-vă că ambii conectori sunt orientați și aliniați corect.


 **NOTIFICARE:** Culoarea computerului dvs. și anumite componente pot fi diferite față de ilustrațiile din acest document.

Pentru a evita deteriorarea computerului, efectuați pașii următori înainte de a începe lucrări în interiorul acestuia.


1. Asigurați-vă că suprafața de lucru este plană și curată pentru a preveni zgârierea capacului computerului.
2. Opriți computerul (consultați secțiunea Oprirea computerului).
3. În cazul în care computerul este conectat la un dispozitiv de andocare (andocat), detașați-l.


 **AVERTIZARE: Pentru a deconecta un cablu de rețea, întâi decuplați cablul de la computer, apoi decuplați-l de la dispozitivul de rețea.**

4. Deconectați toate cablurile de rețea de la computer.
5. Deconectați computerul și toate dispozitivele atașate de la prizele electrice.
6. Închideți ecranul și întoarceți computerul cu fața în jos pe o suprafață de lucru plană.

 **NOTIFICARE:** Pentru a preveni deteriorarea plăcii de sistem, trebuie să scoateți bateria principală înainte de a depana computerul.


7. Scoateți bateria principală.
8. Întoarceți computerul cu partea superioară orientată în sus.
9. Deschideți ecranul.
10. Apăsați pe butonul de alimentare pentru a conecta placa de sistem la împământare.

 **AVERTIZARE: Pentru a vă proteja împotriva șocurilor electrice, deconectați întotdeauna computerul de la priza electrică înainte de a deschide ecranul.**

 **AVERTIZARE: Înainte de a atinge vreun obiect din interiorul computerului, conectați-vă la împământare atingând o suprafață metalică nevopsită, cum ar fi placa metalică de pe partea din spate a computerului. În timp ce lucrați, atingeți periodic o suprafață metalică nevopsită pentru a disipa electricitatea statică, care poate deteriora componentele interne.**

11. Scoateți toate cardurile inteligente și ExpressCard din sloturile aferente.


Oprirea computerului

 **AVERTIZARE: Pentru a evita pierderea datelor, salvați și închideți toate fișierele deschise și ieșiți din toate programele deschise înainte să opriți computerul.**


1. Închideți sistemul de operare:

- În Windows 8.1:

– Utilizând un dispozitiv cu capacitate tactilă:

- a. Treceți cu degetul dinspre marginea din dreapta a ecranului, deschizând meniul Charms (Butoane) și selectați **Settings** (Setări).
- b. Selectați  și apoi selectați **Shut down (Închidere)**.

Sau

- * În ecranul principal, atingeți  și apoi selectați **Shut down (Închidere)**.

– Utilizând un mouse:

- a. Orientați indicatorul în colțul din dreapta sus al ecranului și faceți clic pe **Settings (Setări)**.

b. Faceți clic pe  și selectați **Shut down (Închidere)**.

Sau

* În ecranul principal, faceți clic pe  și apoi selectați **Shut down (Închidere)**.

• În Windows 7:

1. Faceți clic pe **Start** .
2. Faceți clic pe **Shut Down (Închidere)**.

sau

1. Faceți clic pe **Start** .
2. Faceți clic pe săgeata din colțul din dreapta jos al meniului **Start** ca în imaginea de mai jos și



apoi faceți clic pe **Shut Down (Închidere)**

2. Asigurați-vă că sunt oprite computerul și toate dispozitivele atașate. În cazul în care computerul și dispozitivele atașate nu se opresc automat când închideți sistemul de operare, apăsați și mențineți apăsat butonul de alimentare timp de circa 6 secunde pentru a le opri.

După efectuarea lucrărilor în interiorul computerului

După ce ați finalizat toate procedurile de remontare, asigurați-vă că ați conectat toate dispozitivele externe, plăcile și cablurile înainte de a porni computerul.

 **AVERTIZARE: Pentru a evita deteriorarea computerului, utilizați numai bateria creată pentru acest computer Dell. Nu utilizați baterii create pentru alte computere Dell.**

1. Conectați toate dispozitivele externe, cum ar fi un replicator de porturi sau baza pentru suporturi media și remontați toate cardurile, cum ar fi un ExpressCard.
2. Conectați toate cablurile de rețea sau de telefonie la computerul dvs.

 **AVERTIZARE: Pentru a conecta un cablu de rețea, mai întâi conectați cablul la dispozitivul de rețea și apoi conectați-l la computer.**

3. Remontați bateria.
4. Conectați computerul și toate dispozitivele atașate la prizele electrice.
5. Porniți computerul.

Scoaterea și instalarea componentelor

Această secțiune furnizează informații detaliate despre modul de scoatere sau de instalare a componentelor din computer.

Instrumente recomandate

Procedurile din acest document pot necesita următoarele instrumente:

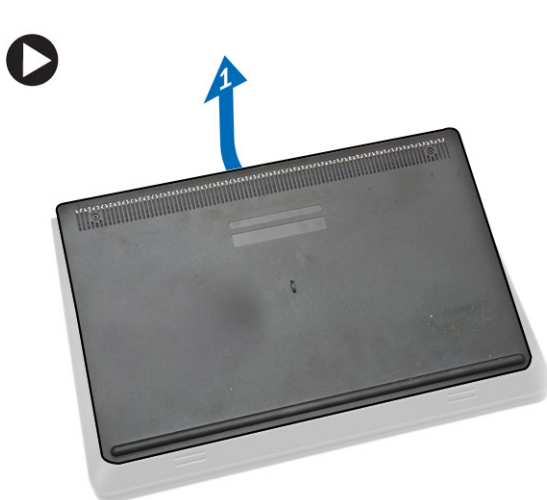
- Șurubelniță mică cu vârful lat
- șurubelniță Phillips #0;
- șurubelniță Phillips #1;
- Știft de plastic mic

Scoaterea capacului bazei

1. Urmăți procedurile din secțiunea [Înainte de a efectua lucrări în interiorul computerului.](#)
2. Parcurgeți etapele următoare, conform ilustrației:
 - a. Slăbiți șuruburile captive care fixează capacul bazei pe computer [1].
 - b. Desprindeți capacul bazei de-a lungul marginilor pentru a-l slăbi [2].



3. Parcurgeți etapele următoare, conform ilustrației:
 - a. Ridicați parțial capacul bazei la un unghi de 45 de grade [1].
 - b. Scoateți capacul bazei de pe computer [2].

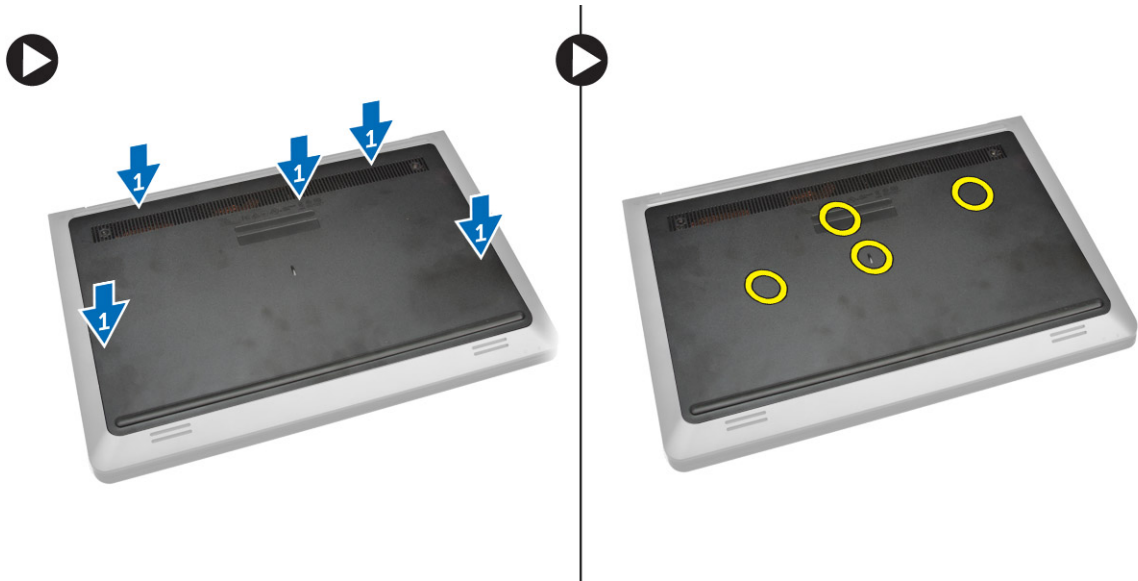


Montarea capacului bazei

1. Parcurgeți etapele următoare, conform ilustrației:
 - a. Aliniați capacul bazei pe computer [1].
 - b. Coborâți capacul bazei spre computer, în direcția indicată [2].



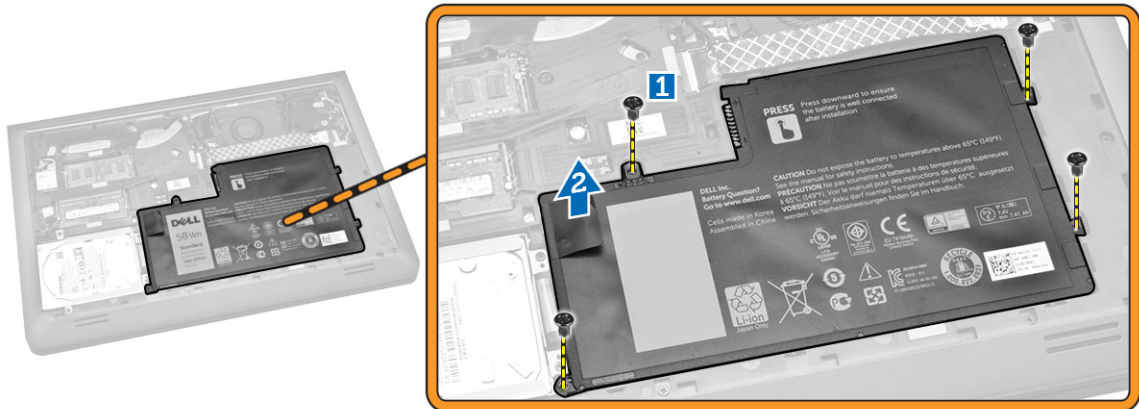
2. Începând cu marginile, apăsați în locurile indicate de săgeți. Astfel se va fixa capacul bazei de computer.



3. Strângeți șuruburile care fixează capacul bazei de computer.
4. Urmați procedurile din secțiunea [După efectuarea lucrărilor în interiorul computerului](#).

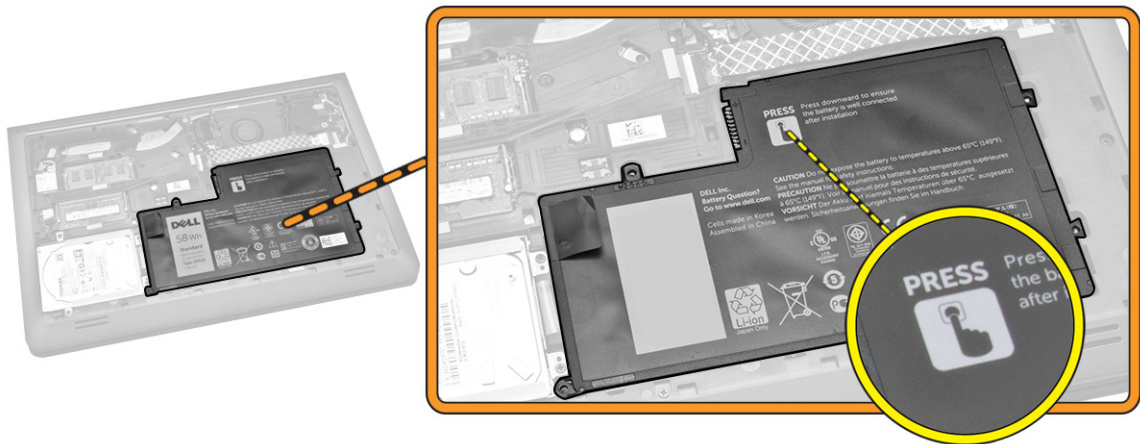
Scoaterea bateriei

1. Urmați procedurile din secțiunea [Înainte de a efectua lucrări în interiorul computerului](#).
2. Scoateți [capacul bazei](#)
3. Parcurgeți etapele următoare, conform ilustrației:
 - a. Scoateți șurubul care fixează bateria în computer [1].
 - b. Ridicați bateria [2].



Montarea bateriei

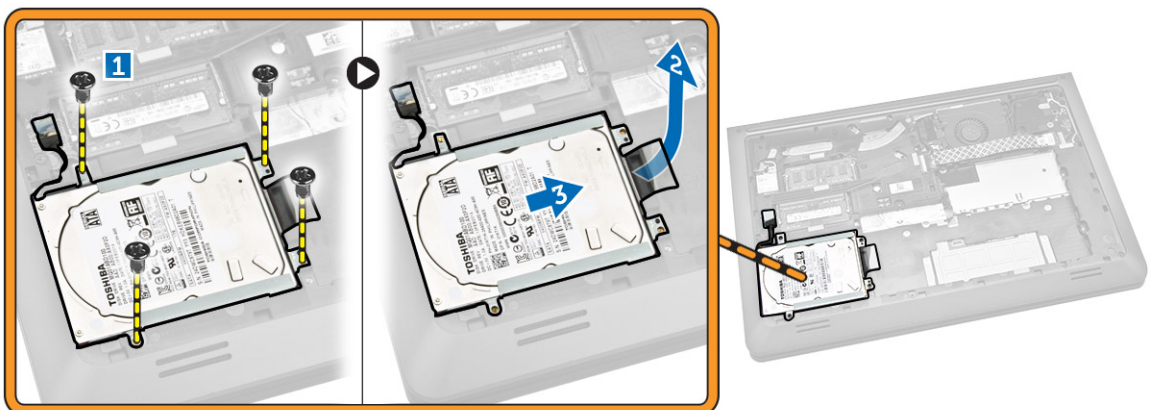
1. Așezați bateria în sloturile sale.
2. Apăsați în locul indicat în imagine pentru a asigura conectarea corespunzătoare după instalare.



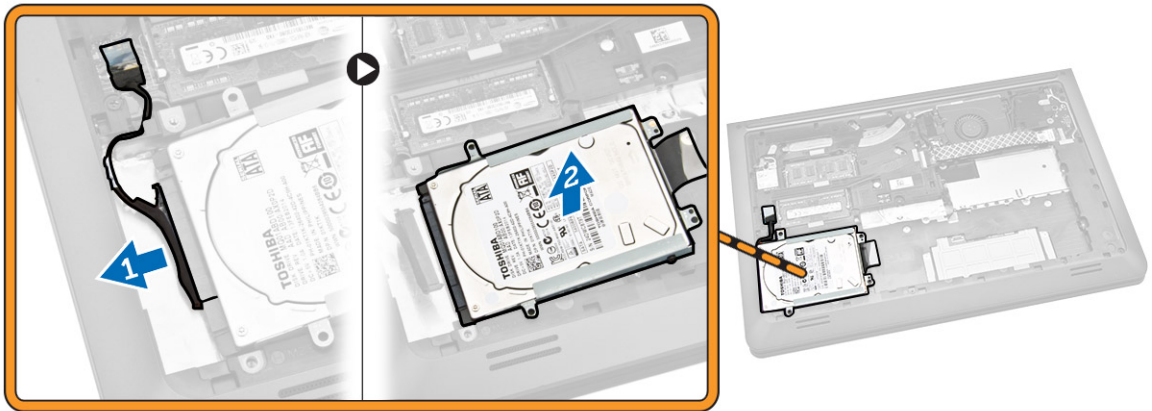
3. Strângeți șurubul pentru a fixa bateria de computer.
4. Instalați [capacul bazei](#).
5. Urmați procedurile din secțiunea [După efectuarea lucrărilor în interiorul computerului](#).

Scoaterea hard diskului

1. Urmați procedurile din secțiunea [Înainte de a efectua lucrări în interiorul computerului](#).
2. Scoateți:
 - a. [Capacul bazei](#)
 - b. [Baterie](#)
3. Parcurgeți etapele următoare, conform ilustrației:
 - a. Scoateți șurubul care fixează hard diskul de computer [1].
 - b. Ridicați parțial hard diskul, la un unghi de 45 de grade [2].
 - c. Glisați hard diskul [3].



4. Parcurgeți etapele următoare, conform ilustrației:
 - a. Deconectați cablul hard diskului [1].
 - b. Ridicați hard diskul din computer [2].

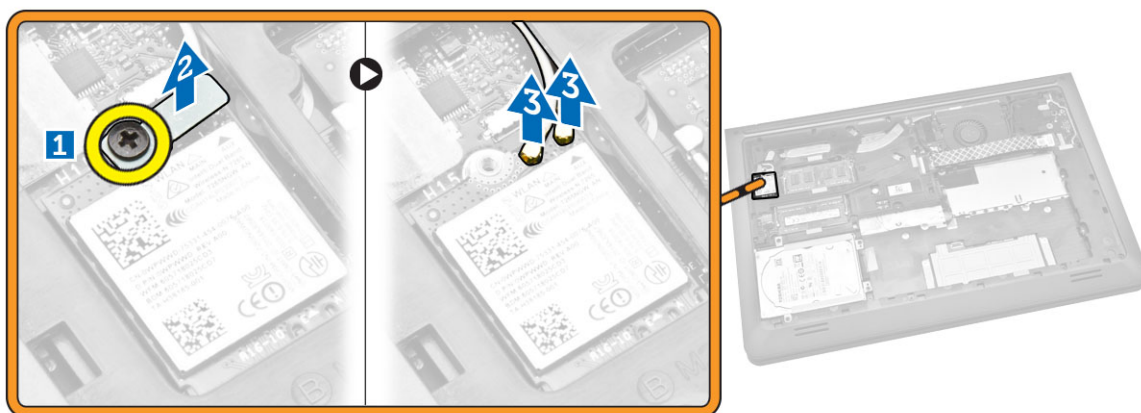


Montarea hard diskului

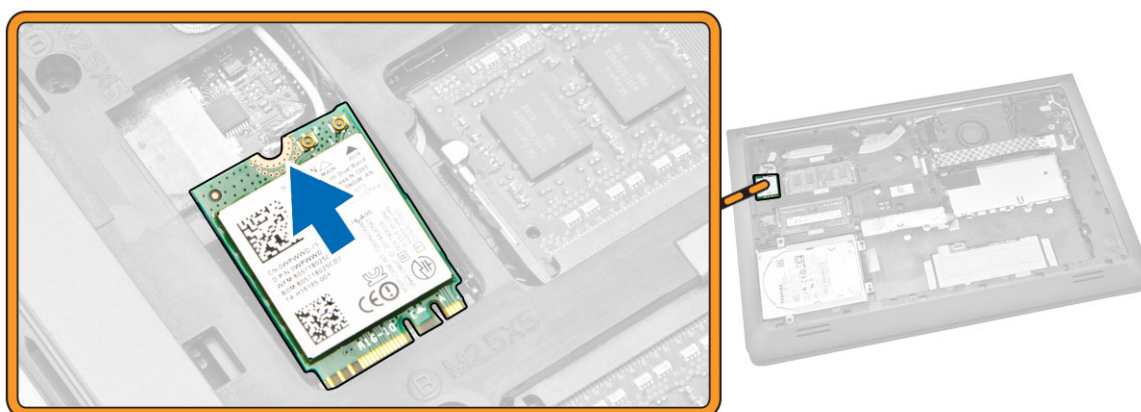
1. Conectați cablul hard diskului.
2. Așezați hard diskul în computer.
3. Strângeți șurubul care fixează hard diskul în computer.
4. Instalați:
 - a. [Bateria](#)
 - b. [Capacul bazei](#)
5. Urmați procedurile din secțiunea [După efectuarea lucrărilor în interiorul computerului.](#)

Scoaterea plăcii WLAN

1. Urmați procedurile din secțiunea [Înainte de a efectua lucrări în interiorul computerului.](#)
2. Scoateți:
 - a. [Capacul bazei](#)
 - b. [Bateria](#)
3. Parcurgeți etapele următoare, conform ilustrației:
 - a. Scoateți șurubul care fixează placa WLAN pe computer [1].
 - b. Ridicați lamela în direcția indicată [2].
 - c. Deconectați cablurile care conectează placa WLAN la computer [3].



4. Scoateți placa WLAN din computer.



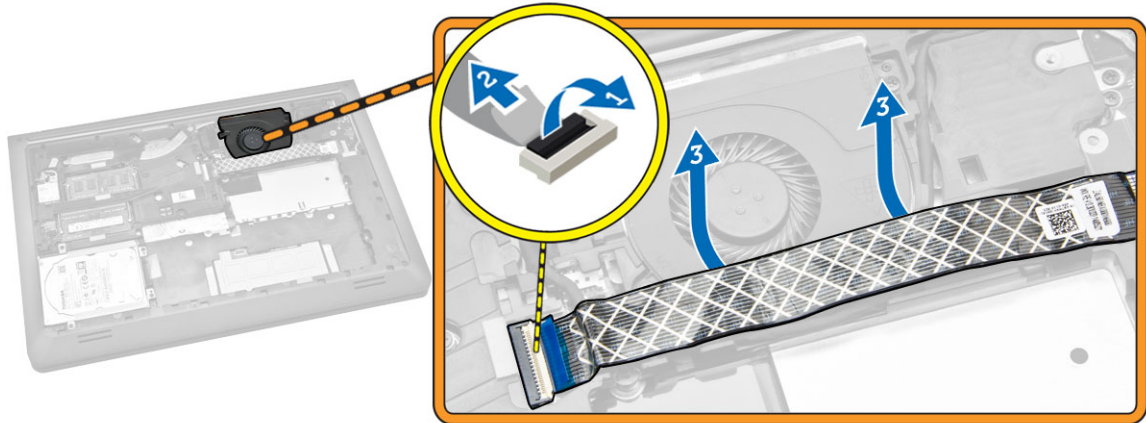
Montarea plăcii WLAN

1. Așezați placa WLAN în slotul său de pe computer.
2. Conectați cablurile antenei WLAN la conectorii respectivi de pe placa WLAN.
3. Apăsați pe lamela de blocare.
4. Strângeți șurubul care fixează placa WLAN pe computer.
5. Instalați:
 - a. [Bateria](#)
 - b. [Capacul bazei](#)
6. Urmați procedurile din secțiunea [După efectuarea lucrărilor în interiorul computerului.](#)

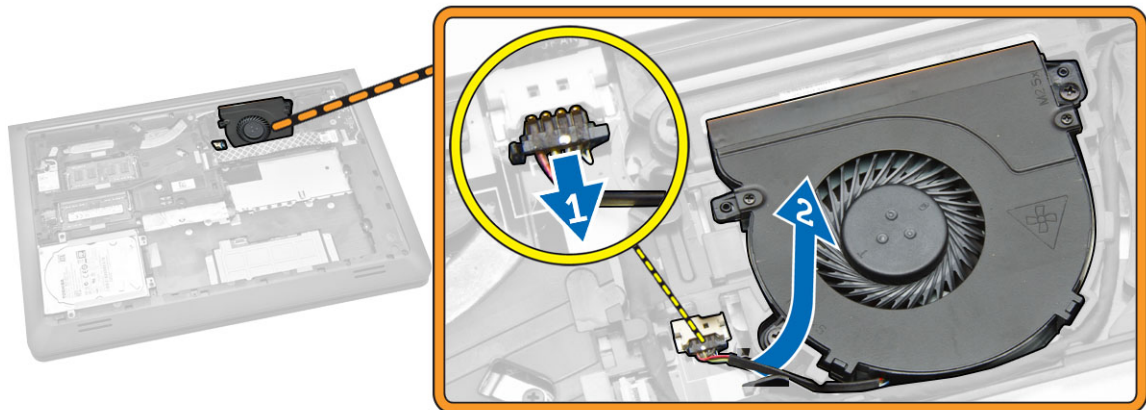
Scoaterea ventilatorului sistemului

1. Urmați procedurile din secțiunea [Înainte de a efectua lucrări în interiorul computerului.](#)
2. Scoateți:

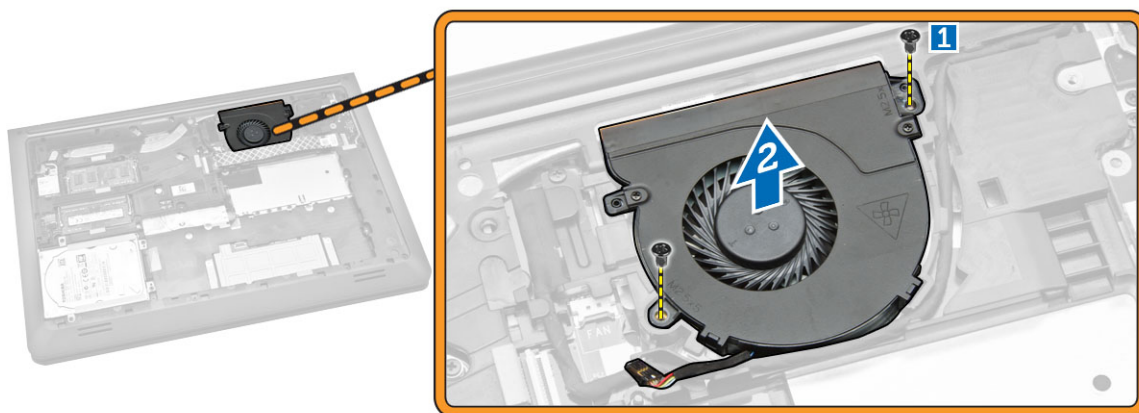
- a. [Capacul bazei](#)
- b. [Baterie](#)
3. Parcurgeți etapele următoare, conform ilustrației:
 - a. Ridicați lamela de blocare [1].
 - b. Deconectați cablul portului I/O care fixează ventilatorul sistemului [2].
 - c. Ridicați cablul portului I/O care fixează ventilatorul sistemului [3].



4. Parcurgeți etapele următoare, conform ilustrației:
 - a. Deconectați cablul ventilatorului de la computer [1].
 - b. Scoateți cablul din slot [2].



5. Parcurgeți etapele următoare, conform ilustrației:
 - a. Scoateți șurubul care fixează ventilatorul sistemului de computer [1].
 - b. Ridicați ventilatorul sistemului din computer [2].

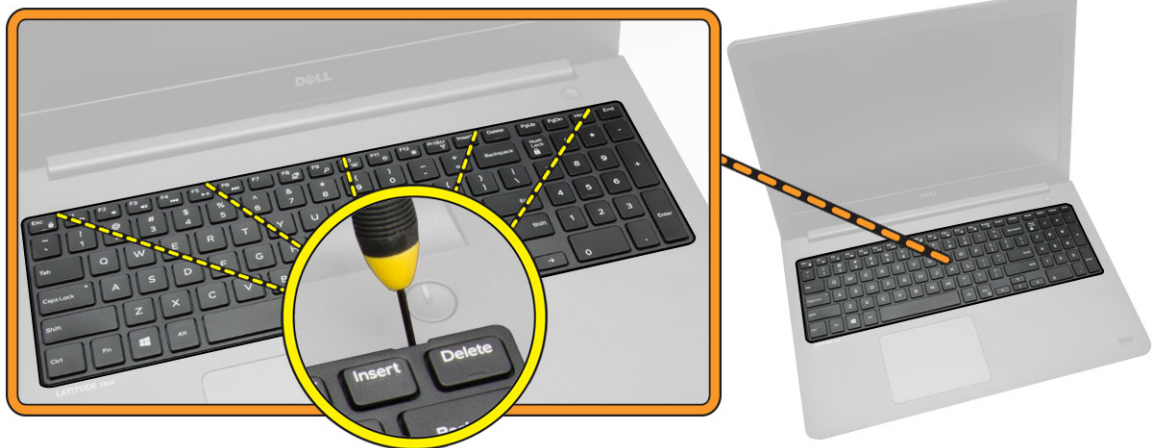


Montarea ventilatorului sistemului

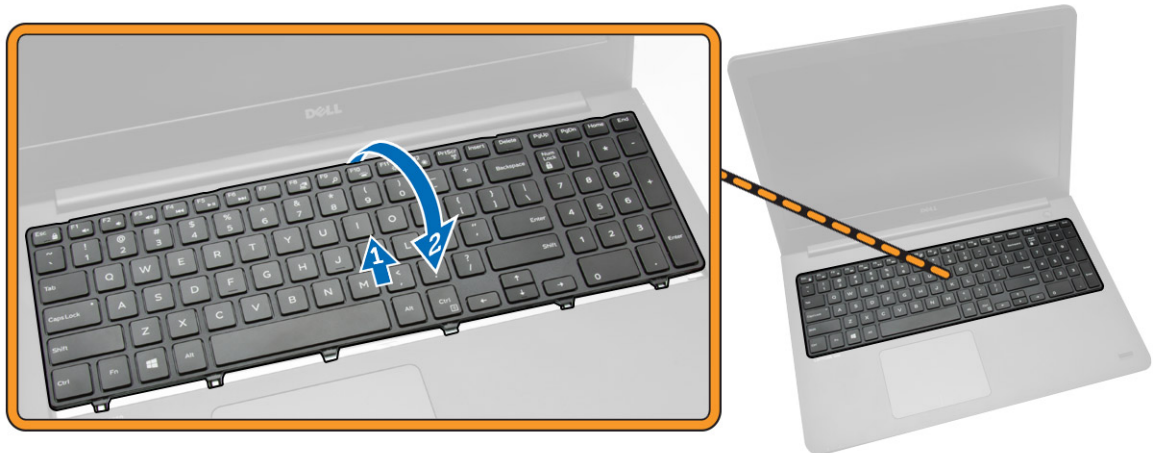
1. Așezați ventilatorul sistemului în sloturile sale din computer.
2. Strângeți șurubul pentru a fixa ventilatorul sistemului în computer.
3. Treceți cablul prin ghidaje, spre slot.
4. Conectați cablul ventilatorului la computer.
5. Atașați cablul pentru placa I/O.
6. Apăsați pe lamela de blocare.
7. Instalați
 - a. [Baterie](#)
 - b. [Capacul bazei](#)
8. Urmați procedurile din secțiunea [După efectuarea lucrărilor în interiorul computerului](#).

Scoaterea tastaturii

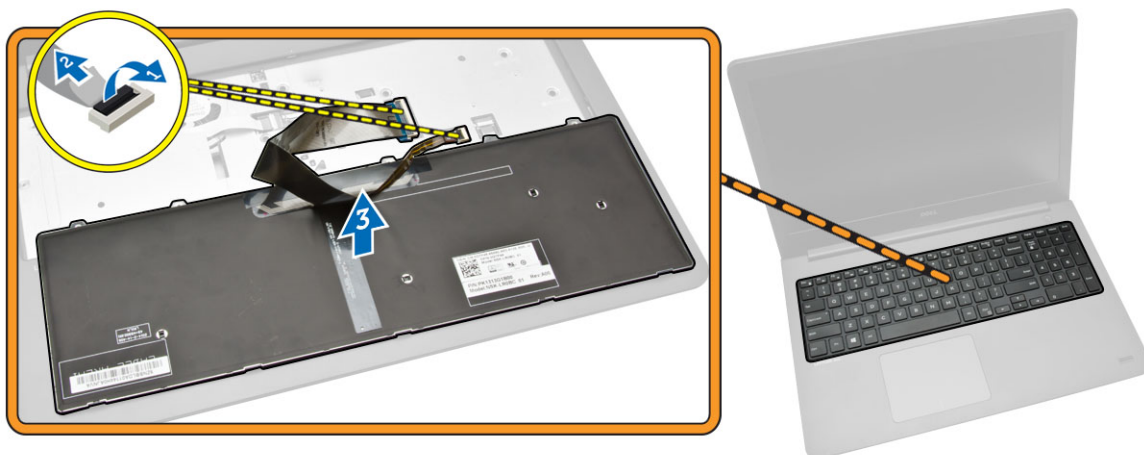
1. Urmați procedurile din secțiunea [Înainte de a efectua lucrări în interiorul computerului](#).
2. Scoateți:
 - a. [Capacul bazei](#)
 - b. [Bateria](#)
3. Eliberați tastatura apăsând lamelele de pe zona de sprijin pentru mâini.



4. Parcurgeți etapele următoare, conform ilustrației:
- Ridicați tastatura din computer [1].
 - Răsturnați tastatura pentru a avea acces la cablul tastaturii [2].



5. Parcurgeți etapele următoare, conform ilustrației:
- Ridicați lamela de blocare [1].
 - Scoateți cablul din lamela de blocare [2].
 - Deconectați cablul tastaturii de la computer [3].



Montarea tastaturii

Procedură

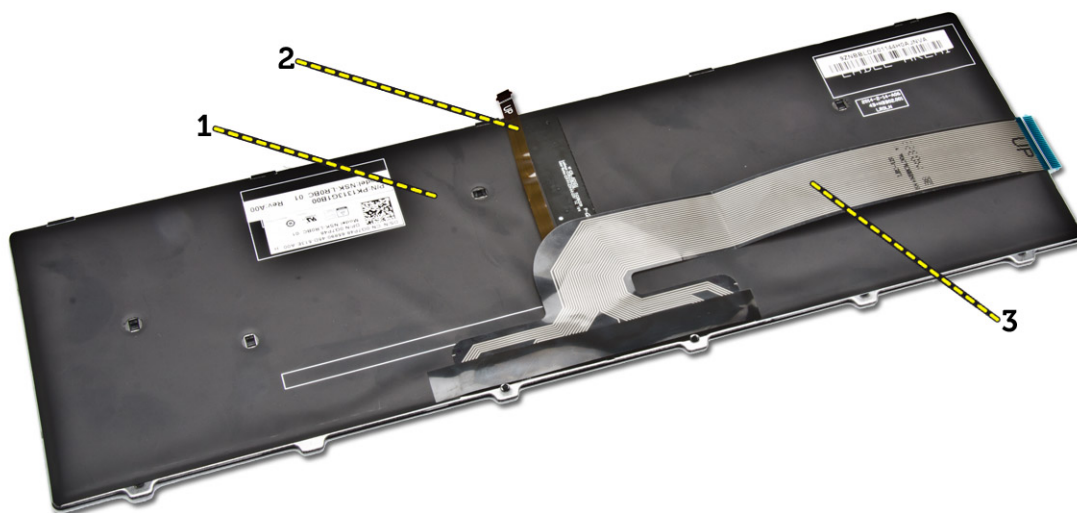
NOTIFICARE: Dacă montați o tastatură nouă, pliați cablurile la fel cum erau pliate la tastatura veche.

1. Glisați tastatura și cablurile pentru retroiluminarea acesteia în conectorii aferenți și apăsați dispozitivele de blocare pentru a fixa cablurile.
2. Întoarceți tastatura invers, glisați lamelele de pe tastatură în fantele de pe ansamblul zonei de sprijin pentru mâini și fixați tastatura în poziție.

AVERTIZARE: Nu strângeți excesiv atunci când pliați cablurile.

Cablurile atașate la tastatura înlocuitoare nu sunt pliate atunci o primiți. Urmăriți aceste instrucțiuni pentru a plia cablurile atașate la tastatura înlocuitoare în același mod în care sunt pliate în cazul tastaturii vechi.

1. Așezați tastatura pe o suprafață plană și curată.



- 1) tastatură
- 2) cablu de retroiluminare a tastaturii
- 3) cablu tastatură

⚠ AVERTIZARE: Nu strângeți excesiv atunci când pliați cablurile.

2. Ridicați cablul tastaturii.



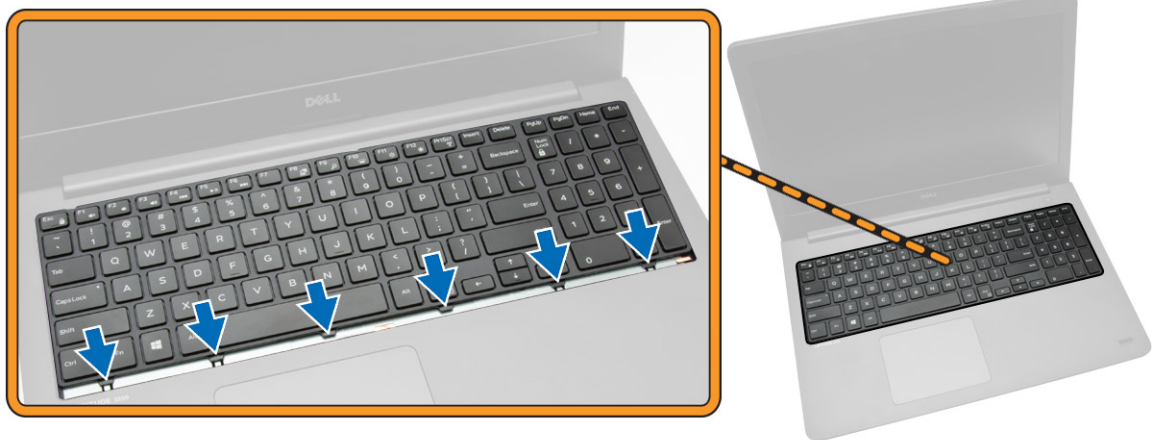
3. Plijați cu grijă cablul de retroiluminare a tastaturii pe linia de pliere.



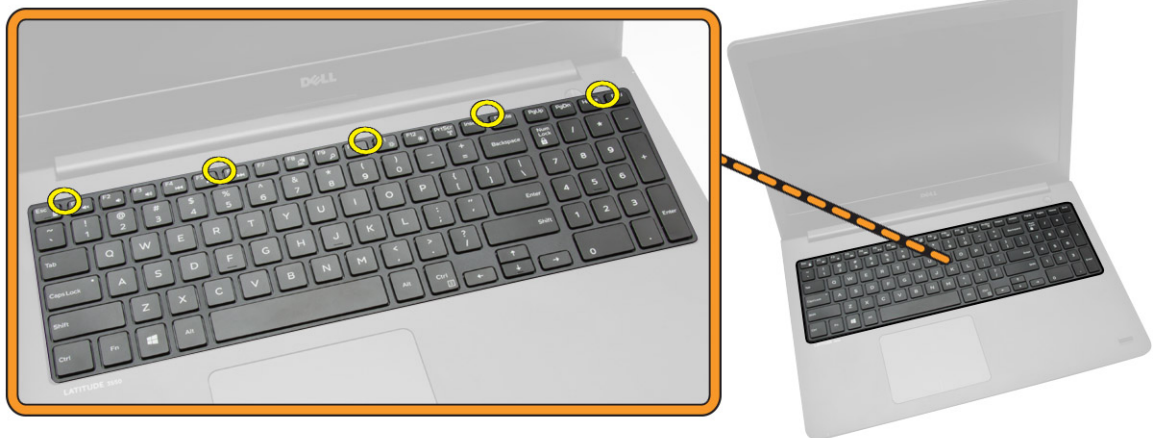
4. Așezați cablul de retroiluminare a tastaturii sub cablul conectorului tastaturii, conform indicațiilor.



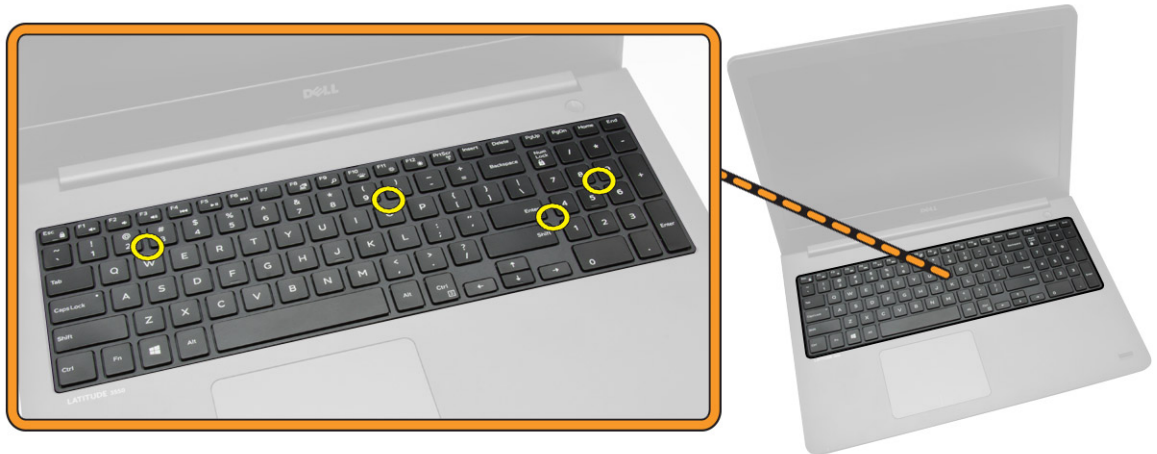
5. Conectați cablul tastaturii la conectorul său de pe placa de sistem.
6. Aliniați tastatura cu zona de sprijin pentru mâini, conform indicațiilor, și apăsați-o pentru a se fixa la locul său.



7. Apăsați pe marginile tastaturii urmărind locurile marcate în imagine pentru a o fixa ferm.



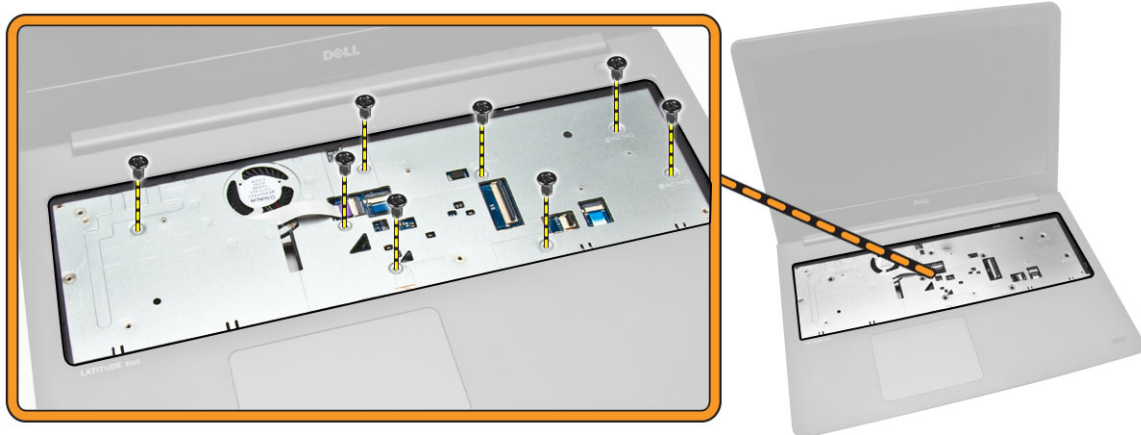
8. Apăsați în locurile indicate în imagine pentru a termina montarea tastaturii.



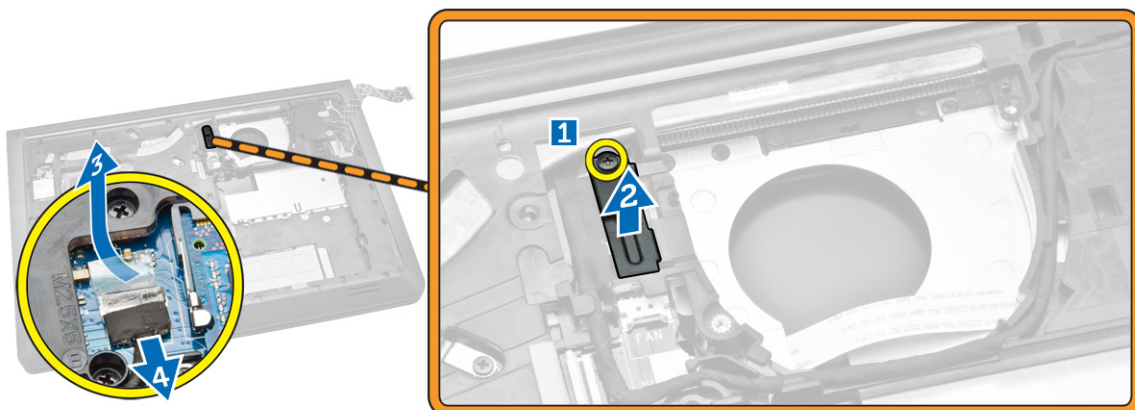
9. Instalați:
- a. [Bateria](#)
 - b. [Capacul bazei](#)

Scoaterea cadrului bazei

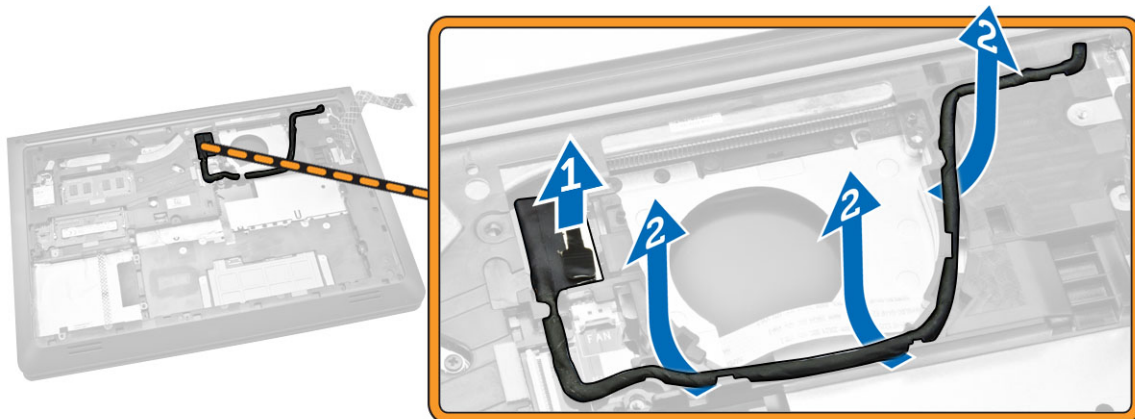
1. Urmăți procedurile din secțiunea [Înainte de a efectua lucrări în interiorul computerului.](#)
2. Scoateți:
 - a. [Capacul bazei](#)
 - b. [Baterie](#)
 - c. [Hard diskul](#)
 - d. [Ventilatorul sistemului](#)
 - e. [Tastatură](#)
3. Întoarceți computerul invers și strângeți șurubul care fixează ansamblul zonei de sprijin pentru mâini pe placa de bază.



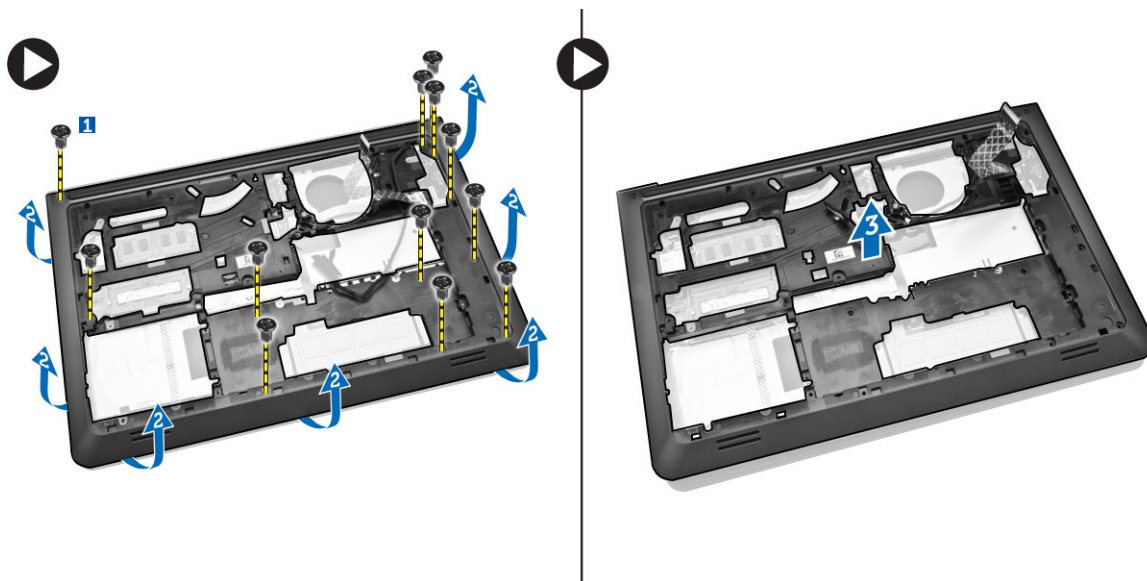
4. Parcurgeți etapele următoare, conform ilustrației:
 - a. Scoateți șurubul care fixează cablul afișajului de computer [1].
 - b. Ridicați lamela care fixează cablul afișajului de computer [2].
 - c. Desprindeți banda care fixează conectorul hard diskului [3].
 - d. Deconectați conectorul hard diskului [4].



5. Parcurgeți etapele următoare, conform ilustrației:
 - a. Deconectați cablul afișajului [1].
 - b. Scoateți cablul din slot [2].



6. Parcurgeți etapele următoare, conform ilustrației:
- Scoateți șurubul care fixează capacul inferior de computer [1].
 - Faceți pârghie pe muchiile cadrului bazei [2].
 - Ridicați cadrul bazei [3].



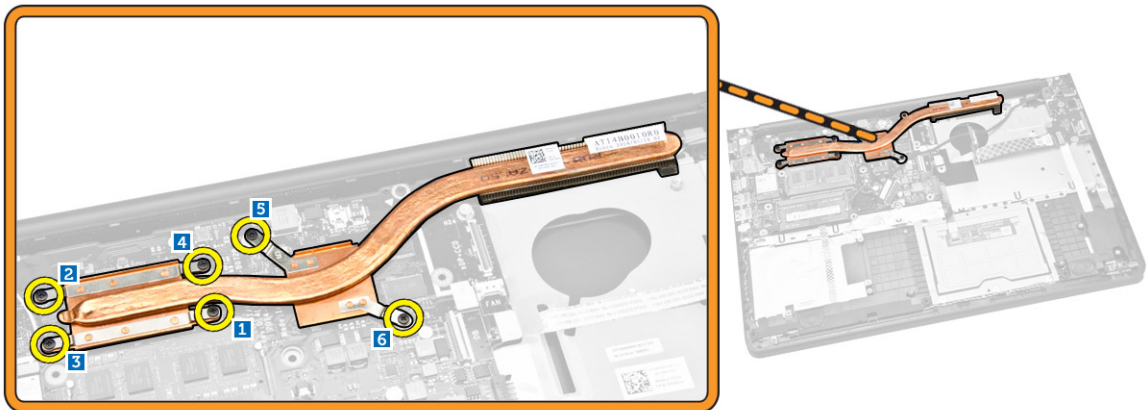
Instalarea cadrului bazei

- Așezați cadrul bazei pe computer.
- Strângeți șurubul pentru a fixa cadrul bazei pe computer.
- Treceți cablul afișajului prin slot.
- Conectați cablul afișajului.
- Apăsați pe lamelă până când se fixează cablul afișajului.
- Strângeți șurubul.
- Răsturnați computerul și strângeți șurubul care fixează ansamblul zonei de sprijin pentru mâini.

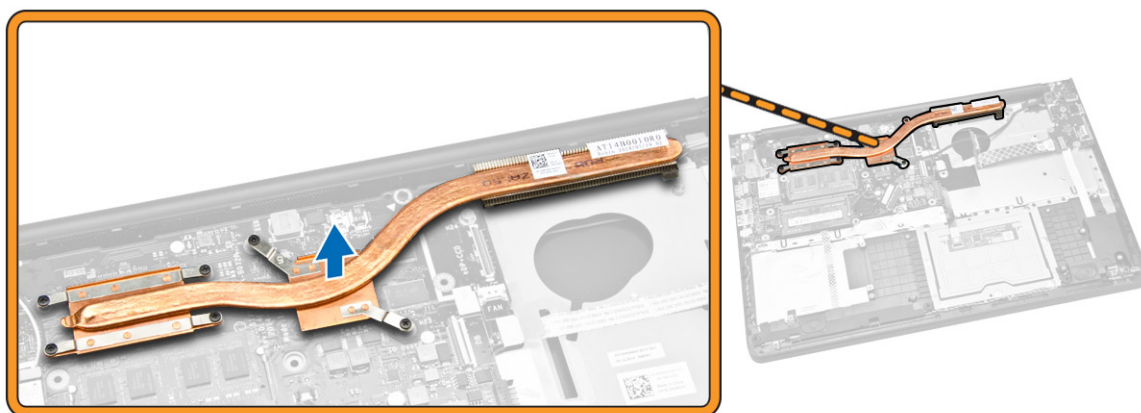
8. Instalați:
 - a. [Tastatură](#)
 - b. [Ventilatorul sistemului](#)
 - c. [Hard diskul](#)
 - d. [Baterie](#)
 - e. [Capacul bazei](#)
9. Urmați procedurile din secțiunea [După efectuarea lucrărilor în interiorul computerului](#).

Scoaterea radiatorului

1. Urmați procedurile din secțiunea [Înainte de a efectua lucrări în interiorul computerului](#).
2. Scoateți:
 - a. [Capacul bazei](#)
 - b. [Baterie](#)
 - c. [Hard diskul](#)
 - d. [Placa WLAN](#)
 - e. [Ventilatorul sistemului](#)
 - f. [Tastatură](#)
 - g. [Cadrul bazei](#)
3. Parcurgeți etapele următoare, conform ilustrației:
 - a. Scoateți șuruburile care fixează radiatorul în computer [1].
 - b.



4. Ridicați radiatorul din computer.

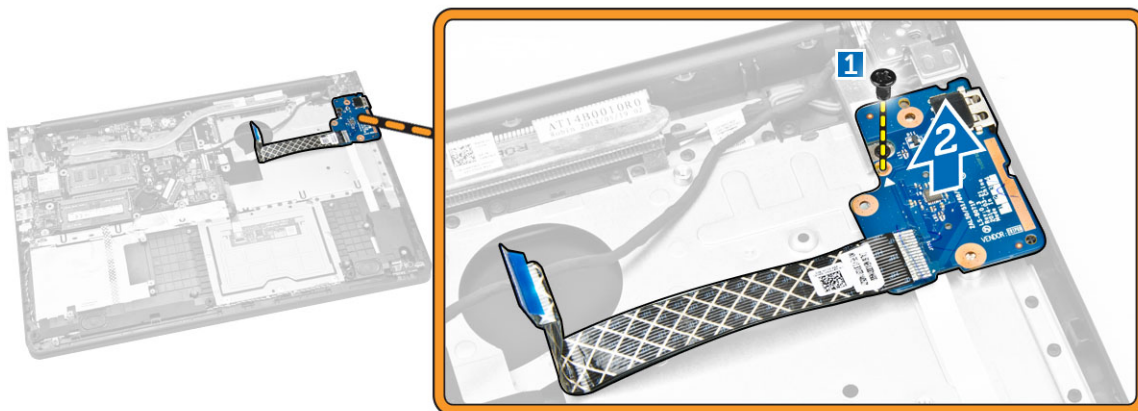


Montarea radiatorului

1. Așezați radiatorul în slotul său de pe computer.
2. Strângeți șuruburile pentru a fixa radiatorului pe computer.
3. Instalați:
 - a. [Cadrul bazei](#)
 - b. [Tastatură](#)
 - c. [Ventilatorul sistemului](#)
 - d. [Placa WLAN](#)
 - e. [Hard diskul](#)
 - f. [Baterie](#)
 - g. [Capacul bazei](#)
4. Urmați procedurile din secțiunea [După efectuarea lucrărilor în interiorul computerului.](#)

Scoaterea plăcii I/O

1. Urmați procedurile din secțiunea [Înainte de a efectua lucrări în interiorul computerului.](#)
2. Scoateți:
 - a. [Capacul bazei](#)
 - b. [Baterie](#)
 - c. [Hard diskul](#)
 - d. [Placa WLAN](#)
 - e. [Ventilatorul sistemului](#)
 - f. [Tastatură](#)
 - g. [Cadrul bazei](#)
3. Parcurgeți etapele următoare, conform ilustrației:
 - a. Scoateți șurubul care fixează placa I/O de placa de sistem [1].
 - b. Ridicați placa I/O de pe placa de sistem [2].

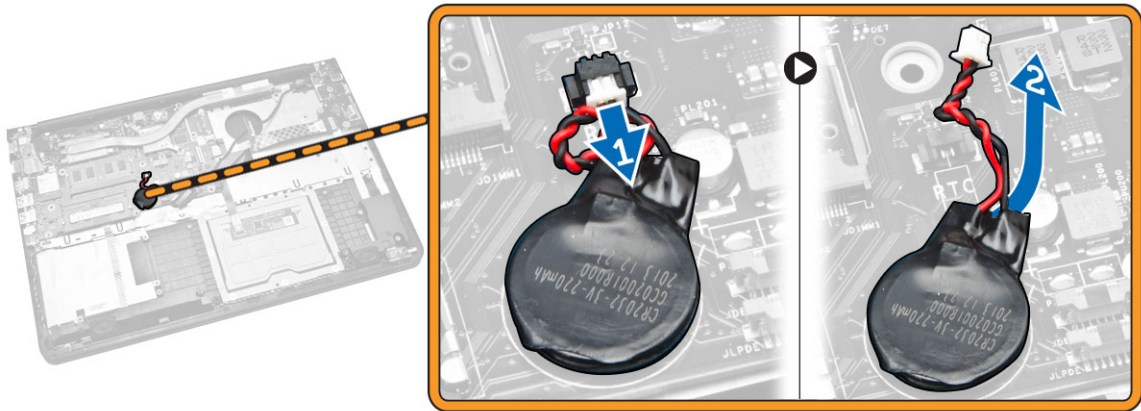


Montarea plăcii I/O

1. Așezați placa I/O în computer.
2. Strângeți șuruburile pentru a fixa placa I/O de computer.
3. Instalați:
 - a. [Cadrul bazei](#)
 - b. [Tastatură](#)
 - c. [Ventilatorul sistemului](#)
 - d. [Placa WLAN](#)
 - e. [Hard diskul](#)
 - f. [Baterie](#)
 - g. [Capacul bazei](#)
4. Urmați procedurile din secțiunea [După efectuarea lucrărilor în interiorul computerului](#).

Scoaterea bateriei rotunde

1. Urmați procedurile din secțiunea [Înainte de a efectua lucrări în interiorul computerului](#).
2. Scoateți:
 - a. [Capacul bazei](#)
 - b. [Baterie](#)
 - c. [Hard diskul](#)
 - d. [Placa WLAN](#)
 - e. [Ventilatorul sistemului](#)
 - f. [Tastatură](#)
 - g. [Cadrul bazei](#)
3. Parcurgeți etapele următoare, conform ilustrației:
 - a. Deconectați cablul bateriei rotunde de la computer [1].
 - b. Ridicați bateria rotundă din computer [2].

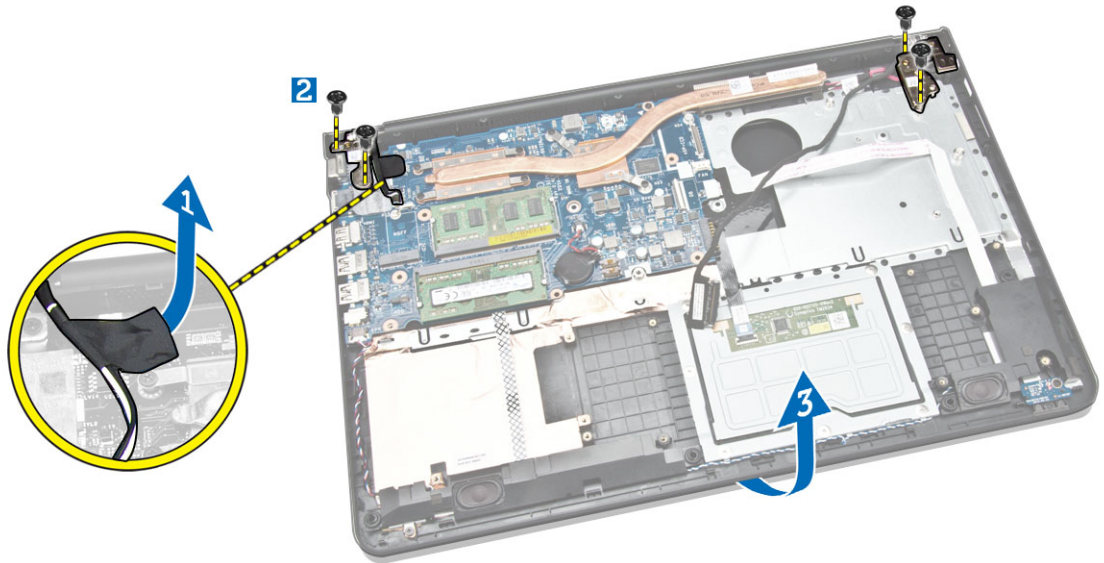


Montarea bateriei rotunde

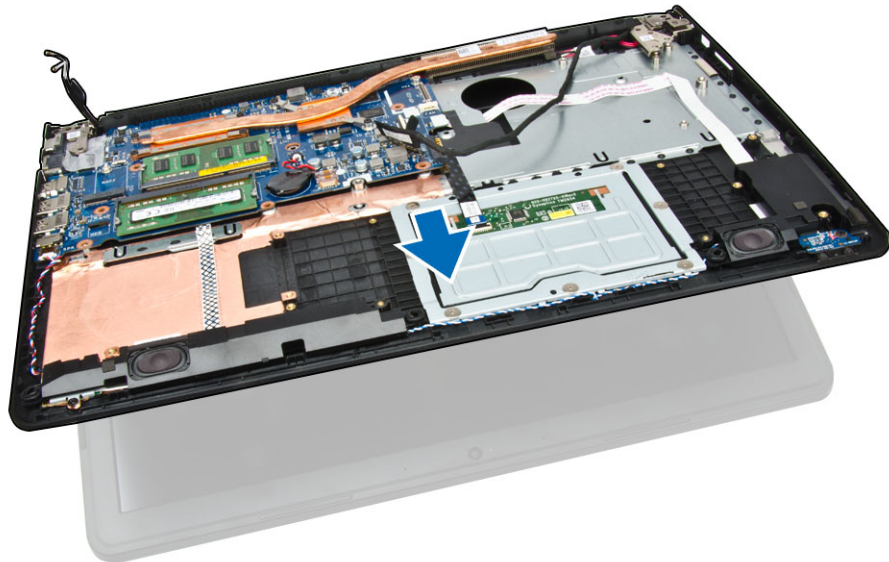
1. Așezați bateria rotundă în computer.
2. Conectați cablul bateriei rotunde la computer.
3. Instalați:
 - a. [Cadrul bazei](#)
 - b. [Tastatură](#)
 - c. [Ventilatorul sistemului](#)
 - d. [Placa WLAN](#)
 - e. [Hard diskul](#)
 - f. [Baterie](#)
 - g. [Capacul bazei](#)
4. Urmăți procedurile din secțiunea [După efectuarea lucrărilor în interiorul computerului](#).

Scoaterea ansamblului afișajului

1. Urmăți procedurile din secțiunea [Înainte de a efectua lucrări în interiorul computerului](#).
2. Scoateți:
 - a. [Capacul bazei](#)
 - b. [Baterie](#)
 - c. [Hard diskul](#)
 - d. [Placa WLAN](#)
 - e. [Ventilatorul sistemului](#)
 - f. [Tastatură](#)
 - g. [Cadrul bazei](#)
3. Parcurgeți etapele următoare, conform ilustrației:
 - a. Deconectați cablul ansamblului afișajului de la computer [1].
 - b. Scoateți șurubul care fixează ansamblul afișajului [2].
 - c. Ridicați ansamblul afișajului din computer [3].



4. Ridicați unitatea de bază și glisați-o pentru a o scoate.



5. Îndepărtați ansamblul afișajului.



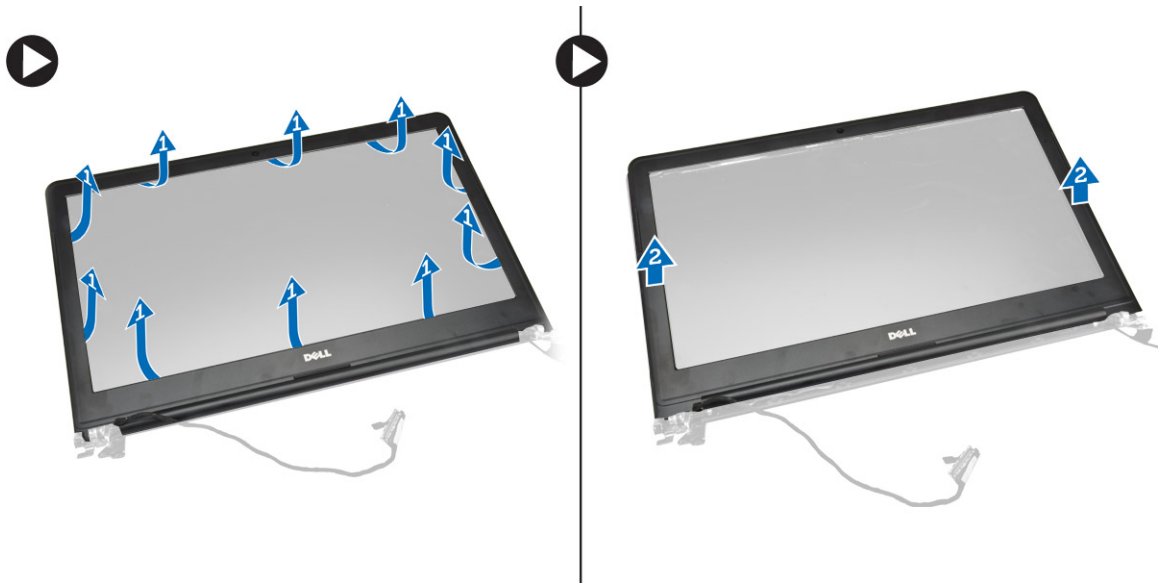
Montarea ansamblului afișajului

1. Așezați ansamblul afișajului pe computer.
2. Strângeți șurubul pentru a fixa ansamblul afișajului de computer.
3. Aplicați banda adezivă care fixează cablul WLAN pe computer.
4. Instalați:
 - a. [Cadrul bazei](#)
 - b. [Tastatură](#)
 - c. [Ventilatorul sistemului](#)
 - d. [Placa WLAN](#)
 - e. [Hard diskul](#)
 - f. [Baterie](#)
 - g. [Capacul bazei](#)
5. Urmați procedurile din secțiunea [După efectuarea lucrărilor în interiorul computerului](#).

Scoaterea cadrului afișajului

1. Urmați procedurile din secțiunea [Înainte de a efectua lucrări în interiorul computerului](#).
2. Scoateți:
 - a. [Capacul bazei](#)
 - b. [Bateria](#)
 - c. [Hard diskul](#)
 - d. [Placa WLAN](#)
 - e. [Ventilatorul sistemului](#)
 - f. [Tastatura](#)
 - g. [Ansamblul afișajului](#)
3. Parcurgeți etapele următoare, conform ilustrației:
 - a. Faceți pârghie pe marginile cadrului afișajului [1].

b. Scoateți cadrul afișajului [2].



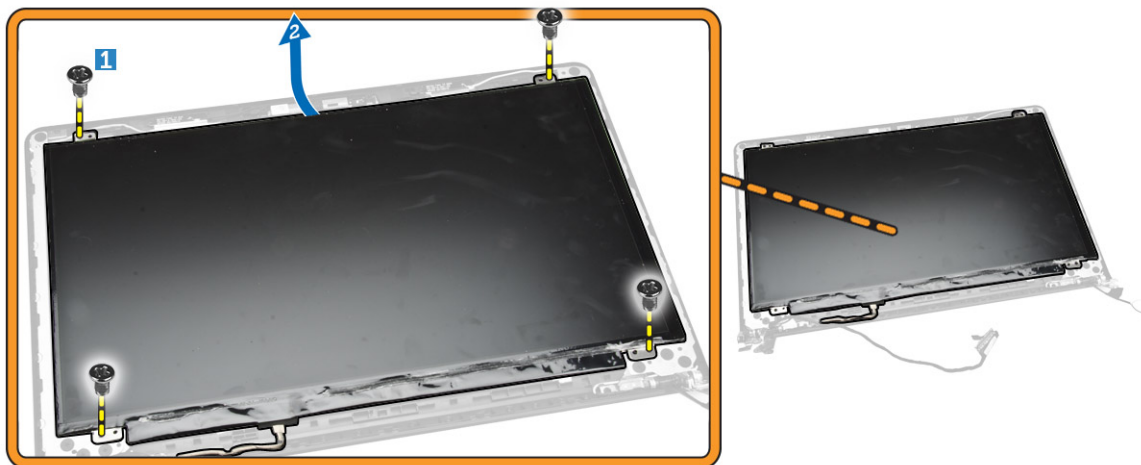
Montarea cadrului afișajului

1. Aliniați cadrul afișajului și fixați-l la locul său.
2. Conectați cablul ansamblului afișajului.
3. Instalați:
 - a. [Ansamblul afișajului](#)
 - b. [Cadrul bazei](#)
 - c. [Tastatură](#)
 - d. [Ventilatorul sistemului](#)
 - e. [Placa WLAN](#)
 - f. [Hard diskul](#)
 - g. [Baterie](#)
 - h. [Capacul bazei](#)
4. Urmați procedurile din secțiunea [După efectuarea lucrărilor în interiorul computerului](#).

Scoaterea panoului afișajului

1. Urmați procedurile din secțiunea [Înainte de a efectua lucrări în interiorul computerului](#).
2. Scoateți:
 - a. [Capacul bazei](#)
 - b. [Bateria](#)
 - c. [Hard diskul](#)
 - d. [Placa WLAN](#)
 - e. [Ventilatorul sistemului](#)
 - f. [Tastatura](#)
 - g. [Ansamblul afișajului](#)
 - h. [Cadrul afișajului](#)
3. Parcurgeți etapele următoare, conform ilustrației:

- a. Scoateți șuruburile care fixează panoul afișajului [1].
- b. Ridicați panoul afișajului [2].



4. Parcurgeți etapele următoare, conform ilustrației:
 - a. Desprindeți banda care fixează panoul afișajului [1].
 - b. Ridicați lamela [2].



5. Parcurgeți etapele următoare, conform ilustrației:
 - a. Deconectați cablul panoului afișajului [1].
 - b. Ridicați panoul afișajului [2].



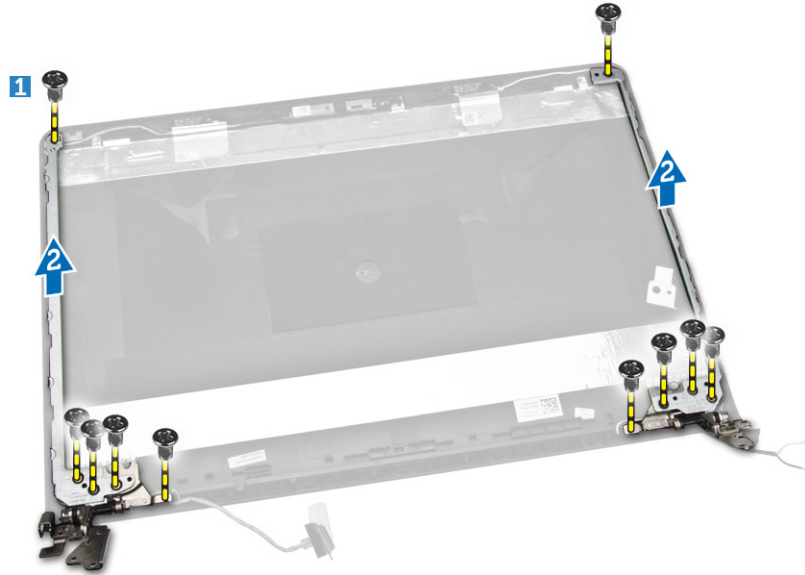
Montarea panoului afișajului

1. Conectați cablul afișajului la panoul afișajului.
2. Aplicați banda pentru a fixa cablul afișajului.
3. Așezați panoul afișajului pe ansamblul afișajului.
4. Strângeți șuruburile pentru a fixa panoul afișajului pe ansamblul afișajului.
5. Instalați:
 - a. [Cadrul afișajului](#)
 - b. [Ansamblul afișajului](#)
 - c. [Cadrul bazei](#)
 - d. [Tastatură](#)
 - e. [Ventilatorul sistemului](#)
 - f. [Placa WLAN](#)
 - g. [Hard diskul](#)
 - h. [Baterie](#)
 - i. [Capacul bazei](#)
6. Urmați procedurile din secțiunea [După efectuarea lucrărilor în interiorul computerului](#).

Scoaterea balamalei afișajului

1. Urmați procedurile din secțiunea [Înainte de a efectua lucrări în interiorul computerului](#).
2. Scoateți:
 - a. [Capacul bazei](#)
 - b. [Baterie](#)
 - c. [Hard diskul](#)
 - d. [Placa WLAN](#)
 - e. [Ventilatorul sistemului](#)
 - f. [Tastatură](#)
 - g. [Cadrul bazei](#)

- h. [Ansamblul afișajului](#)
 - i. [Cadrul afișajului](#)
 - j. [Panoul afișajului](#)
3. Parcurgeți etapele următoare, conform ilustrației:
- a. Scoateți șuruburile care fixează balamaua afișajului [1].
 - b. Ridicați balamaua afișajului [2].



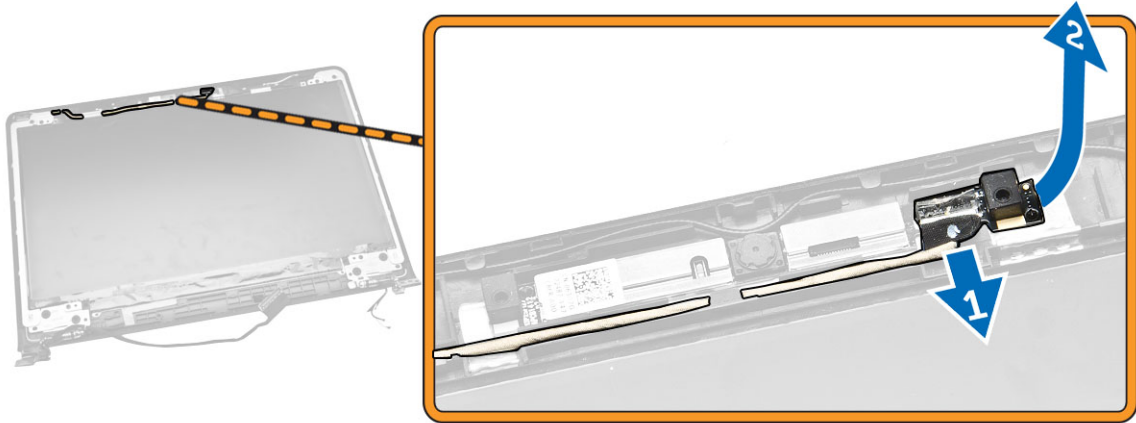
Montarea balamalei afișajului

1. Așezați balamalele afișajului la locul lor.
2. Strângeți șuruburile pentru a fixa balamalele afișajului pe ansamblul afișajului.
3. Instalați:
 - a. [Panoul afișajului](#)
 - b. [Cadrul afișajului](#)
 - c. [Ansamblul afișajului](#)
 - d. [Cadrul bazei](#)
 - e. [Tastatură](#)
 - f. [Ventilatorul sistemului](#)
 - g. [Placa WLAN](#)
 - h. [Hard diskul](#)
 - i. [Baterie](#)
 - j. [Capacul bazei](#)
4. Urmați procedurile din secțiunea [După efectuarea lucrărilor în interiorul computerului](#).

Scoaterea camerei

1. Urmați procedurile din secțiunea [Înainte de a efectua lucrări în interiorul computerului](#).
2. Scoateți:
 - a. [Capacul bazei](#)

- b. [Bateria](#)
 - c. [Cadrul afișajului](#)
3. Parcurgeți etapele următoare, conform ilustrației:
- a. Deconectați cablul camerei de la conectorul de pe modulul camerei [1].
 - b. Ridicați și scoateți camera de pe ansamblul afișajului [2].

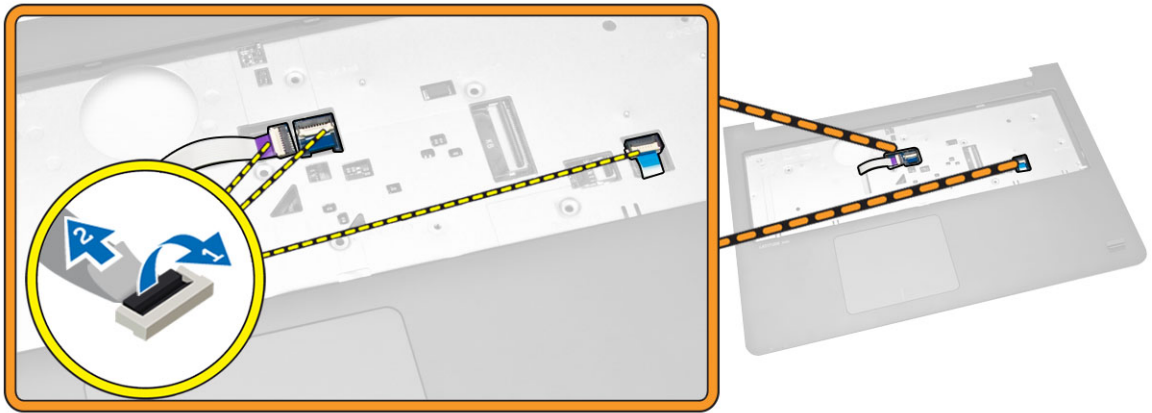


Montarea camerei

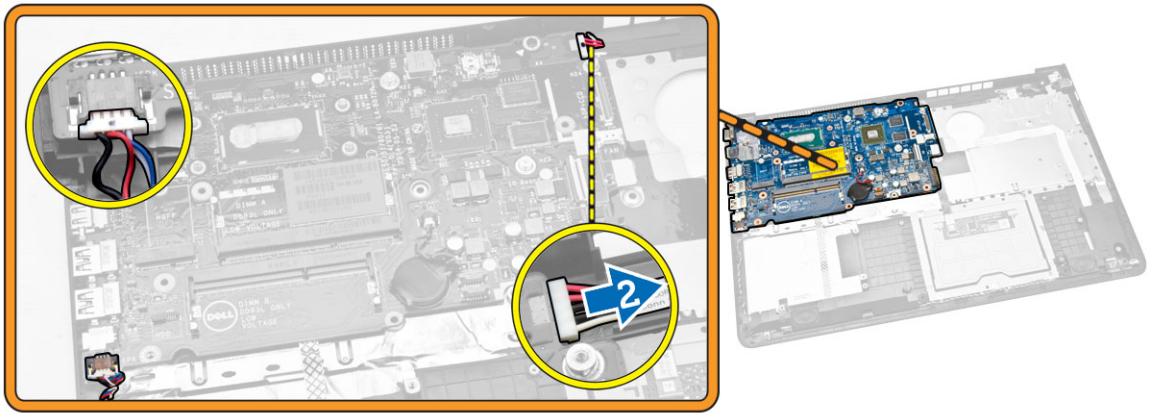
1. Conectați cablul pentru cameră la conectorul de pe modulul camerei.
2. Așezați modulul camerei în poziția aferentă pe computer.
3. Instalați:
 - a. [Cadrul afișajului](#)
 - b. [Bateria](#)
 - c. [Capacul bazei](#)
4. Urmați procedurile din secțiunea [După efectuarea lucrărilor în interiorul computerului](#).

Scoaterea plăcii de sistem

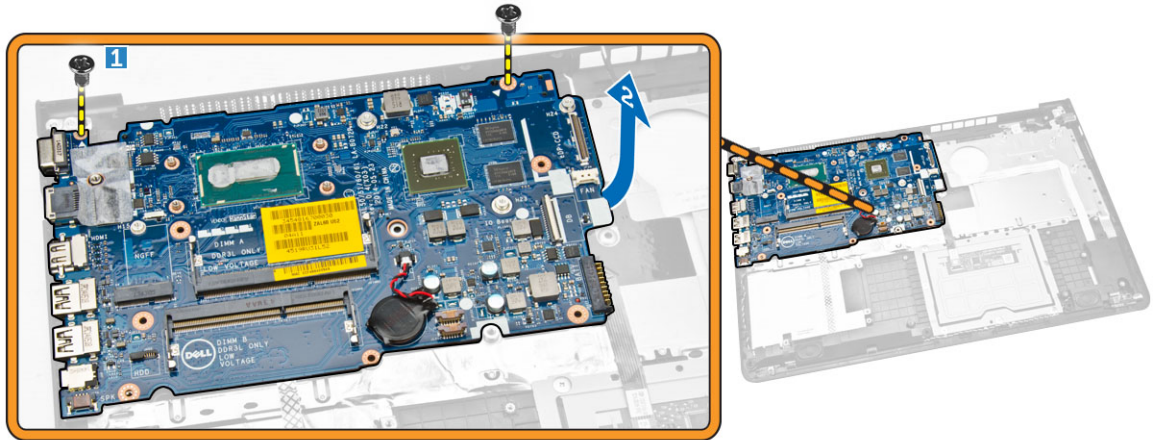
1. Urmați procedurile din secțiunea [Înainte de a efectua lucrări în interiorul computerului](#).
2. Scoateți:
 - a. [Capacul bazei](#)
 - b. [Baterie](#)
 - c. [Hard diskul](#)
 - d. [Placa WLAN](#)
 - e. [Ventilatorul sistemului](#)
 - f. [Tastatură](#)
 - g. [Cadrul bazei](#)
 - h. [Radiatorul](#)
3. Parcurgeți etapele următoare, conform ilustrației:
 - a. Ridicați lamela de blocare [1].
 - b. Deconectați cablurile de la LED și de la suportul tactil [2].



4. Parcurgeți etapele următoare, conform ilustrației:
- Deconectați cablul difuzorului [1].
 - Deconectați conectorul de alimentare [2].



5. Parcurgeți etapele următoare, conform ilustrației:
- Scoateți șurubul care fixează placa de sistem de computer [1].
 - Ridicați placa de sistem [2].



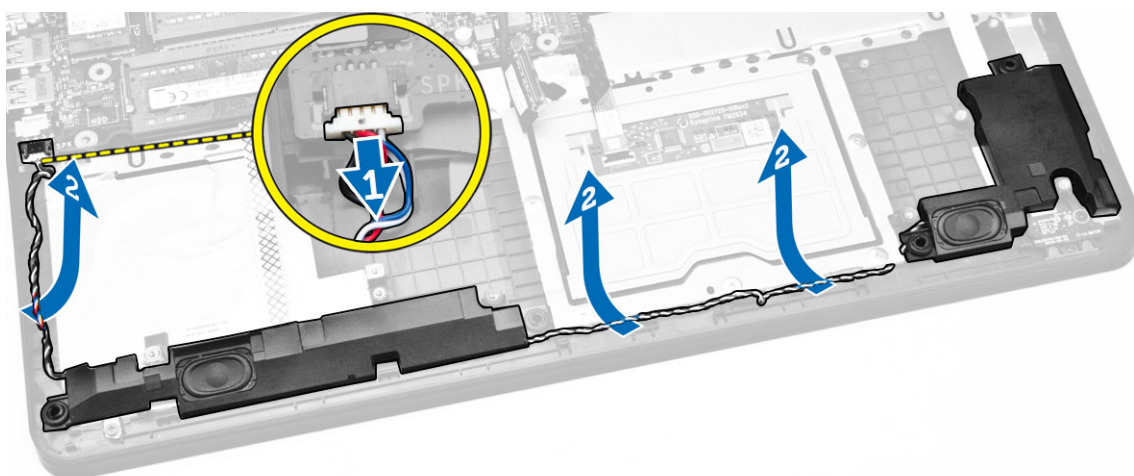
Montarea plăcii de sistem

1. Montați conectorul de alimentare.
2. Așezați placa de sistem pe computer.
3. Strângeți șurubul pentru a fixa placa de sistem în computer.
4. Conectați difuzorul.
5. Conectați cablurile de la LED și de la suportul tactil.
6. Apăsați pe lamela de blocare.
7. Instalați:
 - a. [Radiatorul](#)
 - b. [Cadrul bazei](#)
 - c. [Tastatură](#)
 - d. [Ventilatorul sistemului](#)
 - e. [Placa WLAN](#)
 - f. [Hard diskul](#)
 - g. [Baterie](#)
 - h. [Capacul bazei](#)
8. Urmați procedurile din secțiunea [După efectuarea lucrărilor în interiorul computerului](#).

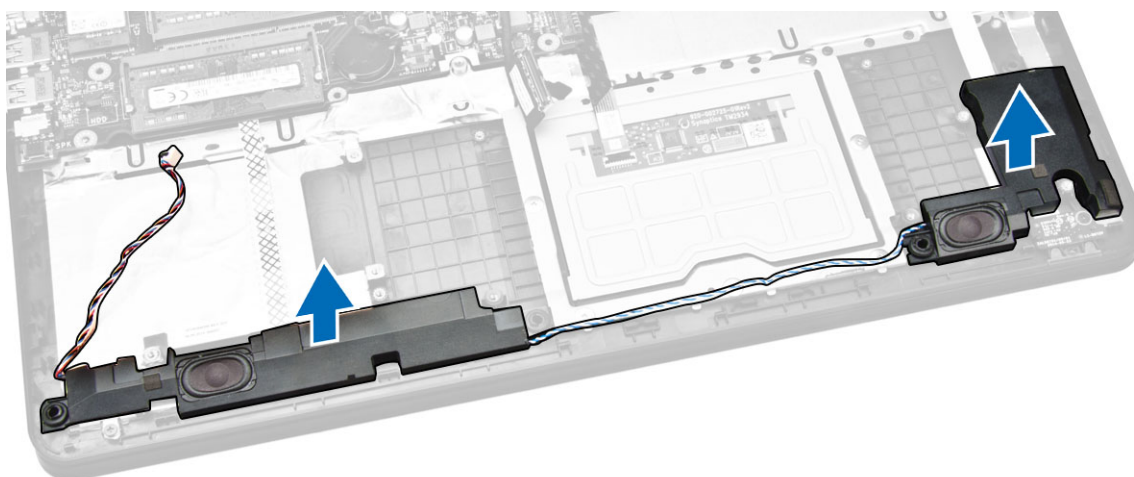
Scoaterea difuzoarelor

1. Urmați procedurile din secțiunea [Înainte de a efectua lucrări în interiorul computerului](#).
2. Scoateți:
 - a. [Capacul bazei](#)
 - b. [Baterie](#)
 - c. [Hard diskul](#)
 - d. [Ventilatorul sistemului](#)
 - e. [Tastatură](#)
 - f. [Cadrul bazei](#)
3. Parcurgeți etapele următoare, conform ilustrației:
 - a. Deconectați cablurile difuzoarelor [1].

b. Desprindeți cablurile difuzoarelor [2].



4. Scoateți difuzoarele din computer.

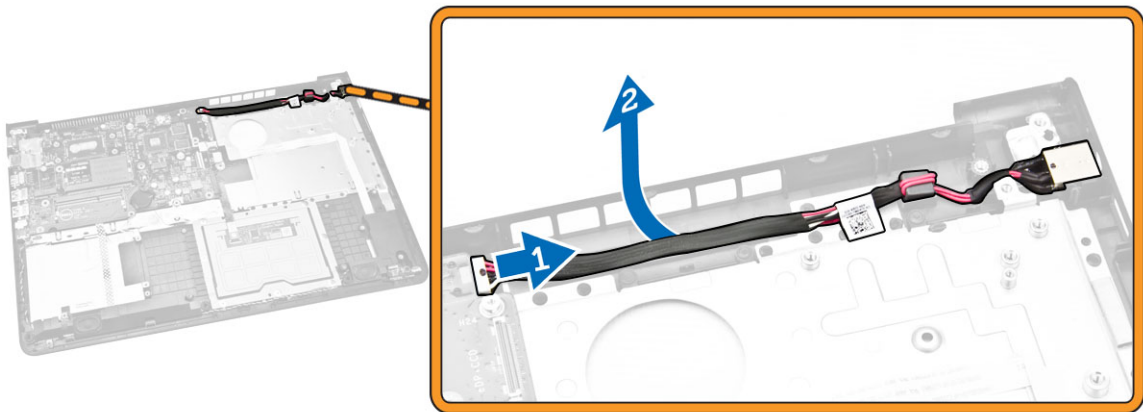


Montarea difuzoarelor

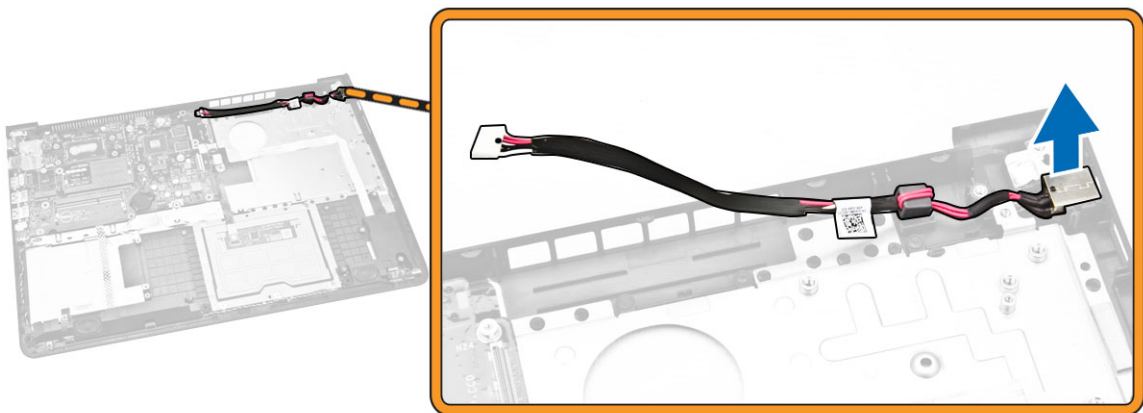
1. Așezați difuzorul în computer.
2. Treceți prin ghidaje cablurile difuzoarelor.
3. Conectați cablurile difuzoarelor.
4. Instalați:
 - a. [Cadrul bazei](#)
 - b. [Tastatură](#)
 - c. [Ventilatorul sistemului](#)
 - d. [Hard diskul](#)
 - e. [Baterie](#)
 - f. [Capacul bazei](#)
5. Urmați procedurile din secțiunea [După efectuarea lucrărilor în interiorul computerului](#).

Scoaterea conectorului de alimentare

1. Urmăți procedurile din secțiunea [Înainte de a efectua lucrări în interiorul computerului](#).
2. Scoateți:
 - a. [Capacul bazei](#)
 - b. [Baterie](#)
 - c. [Hard diskul](#)
 - d. [Placa WLAN](#)
 - e. [Ventilatorul sistemului](#)
 - f. [Tastatură](#)
 - g. [Cadrul bazei](#)
 - h. [Ansamblul afișajului](#)
3. Parcurgeți etapele următoare, conform ilustrației:
 - a. Deconectați cablul conectorului de alimentare [1].
 - b. Desprindeți cablul [2].



4. Scoateți conectorul de alimentare din computer.



Montarea conectorului de alimentare

1. Așezați conectorul de alimentare în computer.
2. Treceți cablul de alimentare prin ghidaje.
3. Conectați cablul conectorului de alimentare.
4. Instalați:
 - a. [Ansamblul afișajului](#)
 - b. [Cadrul bazei](#)
 - c. [Tastatură](#)
 - d. [Ventilatorul sistemului](#)
 - e. [Placa WLAN](#)
 - f. [Hard diskul](#)
 - g. [Baterie](#)
 - h. [Capacul bazei](#)
5. Urmați procedurile din secțiunea [După efectuarea lucrărilor în interiorul computerului](#).

Utilitarul System Setup (Configurare sistem)

Utilitarul System Setup (Configurare sistem) vă permite să gestionați componentele hardware ale computerului și să specificați opțiunile de nivel BIOS. Din System Setup (Configurare sistem), aveți posibilitatea:

- Să modificați setările NVRAM după ce adăugați sau eliminați componente hardware
- Să vizualizați configurația hardware a sistemului
- Să activați sau să dezactivați dispozitive integrate
- Să setați praguri de gestionare a alimentării și a performanțelor
- Să gestionați securitatea computerului


Boot Sequence (Secvență de încărcare)

Boot Sequence (Secvență de încărcare) vă permite să ocoliți ordinea dispozitivelor de pornire definită de utilitarul System Setup (Configurare sistem) și să încărcați sistemul direct pe un dispozitiv specific (de exemplu: unitate optică sau hard disk). În timpul secvenței POST (Power-on Self Test - Testare automată la punerea sub tensiune), când apare sigla Dell, aveți posibilitatea:


- Să accesați utilitarul System Setup (Configurare sistem) apăsând pe tasta <F2>
- Să afișați meniul de încărcare pentru o singură dată apăsând pe tasta <F12>

Meniul de încărcare pentru o singură dată afișează dispozitivele de pe care puteți încărca sistemul, inclusiv opțiunea de diagnosticare. Opțiunile meniului de încărcare sunt:

- Removable Drive (Unitate amovibilă) (dacă există)
- STXXXX Drive (Unitate STXXXX)

 **NOTIFICARE:** XXX denotă numărul unității SATA.


- Optical Drive (Unitate optică)
- Diagnostics (Diagnosticare)

 **NOTIFICARE:** Dacă alegeți Diagnostics (Diagnosticare), se va afișa ecranul **ePSA diagnostics** (Diagnosticare ePSA).


De asemenea, ecranul secvenței de încărcare afișează opțiunea de accesare a ecranului System Setup (Configurare sistem).

Tastele de navigare

Tabelul următor afișează tastele de navigare pentru configurarea sistemului.

 **NOTIFICARE:** Pentru majoritatea opțiunilor de configurare a sistemului, modificările pe care le efectuați sunt înregistrate, dar nu au efect până când nu reporniți sistemul.

Tabel 1. Tastele de navigare

Taste	Navigare
Săgeată în sus	Mută la câmpul anterior.
Săgeată în jos	Mută la câmpul următor.
<Enter>	Vă permite să selectați o valoare în câmpul selectat (dacă este cazul) sau să urmăriți legătura din câmp.
Bară de spațiu	Extinde sau restrânge o listă verticală, dacă este cazul.
<Tab>	Mută la următoarea zonă de focalizare.
	 NOTIFICARE: Numai pentru browserul cu grafică standard.
<Esc>	Mută la pagina anterioară până când vizualizați ecranul principal. Dacă apăsați pe <Esc> în ecranul principal, se afișează un mesaj care vă solicită să salvați orice modificări nesalvate și sistemul repornește.
<F1>	Afișează fișierul de ajutor System Setup (Configurare sistem).

Opțiunile de configurare a sistemului

 **NOTIFICARE:** În funcție de computer și de dispozitivele instalate, elementele prezentate în această secțiune pot să apară sau nu.


Tabel 2. General (Generalități)


Option	Descriere
System Information	<p>Această secțiune listează caracteristicile hardware principale ale computerului.</p> <ul style="list-style-type: none"> System Information (Informații de sistem) - afișează BIOS Version (Versiune BIOS), Service Tag (Etichetă de service), Asset Tag (Etichetă de activ), Ownership Tag (Etichetă proprietar), Ownership Date (Data achiziționării), Manufacture Date (Data fabricației) și Express Service Code (Cod de service expres). Memory Information (Informații memorie): afișează Memory Installed (Memorie instalată), Memory Available (Memorie disponibilă), Memory Speed (Viteză memorie), Memory Channels Mode (Mod canale de memorie), Memory Technology (Tehnologie memorie), DIMM A Size (Dimensiune DIMM A) și DIMM B Size (Dimensiune DIMM B), Processor Information (Informații despre procesor): afișează Processor Type (Tipul procesorului), Core Count (Număr nuclee), Processor ID (ID-ul procesorului), Current Clock Speed (Frecvența curentă), Minimum Clock Speed (Frecvența minimă), Maximum Clock Speed (Frecvența maximă), Processor L2 Cache (Memoria cache L2 procesor), Processor L3 Cache (Memoria cache L3 procesor), HT Capable (Capacitatea HT) și 64-Bit Technology (Tehnologia pe 64 de biți) Informații despre dispozitiv: afișează Primary Hard Drive (Hard disk principal), LOM MAC Address (Adresă LOM MAC), Video Controller (Controler video), Video BIOS Version (Versiune BIOS video), Video Memory (Memorie video), Panel Type (Tip ecran), Native Resolution (Rezoluție nativă), Audio Controller (Controler audio),

Option	Descriere
	Wi-Fi Device (Dispozitiv Wi-Fi), Cellular Device (Dispozitiv celular), Bluetooth Device (Dispozitiv Bluetooth).
Battery Information	Afișează starea bateriei și tipul adaptorului de c.a. conectat la computer.
Boot Sequence	<p>Boot Sequence</p> <p>Vă permite să specificați ordinea în care computerul încearcă să găsească un sistem de operare. Opțiunile sunt:</p> <ul style="list-style-type: none"> • Diskette Drive (Unitate de dischetă) • Internal HDD (Hard disk intern) • USB Storage Device (Dispozitiv de stocare USB) • CD/DVD/CD-RW Drive (Unitate CD/DVD/CD-RW) • Onboard NIC (Placă de rețea încorporată pe placa de sistem) <p>Toate opțiunile sunt bifate în mod implicit. Puteți inclusiv să debifați orice opțiune sau să schimbați ordinea unităților de încărcare a sistemului de operare.</p>
	<p>Boot List Option</p> <p>Vă permite să modificați opțiunea pentru lista de încărcare.</p> <ul style="list-style-type: none"> • Legacy (Moștenire) • UEFI.
Advanced Boot Options	Această opțiune vă permite să încărcați memoria ROM opțională moștenită. Opțiunea Enable Legacy Option ROMs (Activare memorie ROM opțională moștenită) este activată în mod implicit.
Date/Time	Vă permite să modificați data și ora.


Tabel 3. System configuration (Configurarea sistemului)

Option	Descriere
Integrated NIC	<p>Vă permite să configurați controlerul de rețea integrat. Opțiunile sunt:</p> <ul style="list-style-type: none"> • Disabled (Dezactivat) • Enabled (Activat) • Enable w/PXE (Activat cu PXE): Această opțiune este activată implicit.
SATA Operation	<p>Vă permite să configurați controlerul de hard disk SATA intern. Opțiunile sunt:</p> <ul style="list-style-type: none"> • Disabled (Dezactivat) • AHCI: această opțiune este activată în mod implicit.
Drives	Permite configurarea unităților SATA pe placă. Toate unitățile sunt activate în mod implicit. Opțiunile sunt:





Option	Descriere
	<ul style="list-style-type: none"> SATA-0: această opțiune este activată în mod implicit.
SMART Reporting	<p>Acest câmp controlează raportarea sau nu a erorilor hard diskului pentru unitățile integrate în timpul pornirii sistemului. Această tehnologie face parte din specificația SMART (Self Monitoring Analysis and Reporting Technology). În mod implicit, această opțiune este dezactivată.</p> <ul style="list-style-type: none"> Activare Raportare SMART
USB Configuration	<p>Acest câmp configurează controlerul USB integrat. Dacă opțiunea Boot Support (Compatibilitate încărcare) este activată, se permite sistemului să pornească pe orice tip de dispozitive de stocare în masă USB (hard disk, cheie de memorie, floppy).</p> <p>Dacă portul USB este activat, dispozitivul atașat la acest port este activat și disponibil pentru sistemul de operare.</p> <p>Dacă portul USB este dezactivat, sistemul de operare nu poate vedea niciun dispozitiv atașat la acest port.</p> <ul style="list-style-type: none"> Enable Boot Support (Activare compatibilitate pentru pornire) Enable External USB Port (Activare port USB extern) Enable USB3.0 Controller (Activare controler USB3.0) <p> NOTIFICARE: Tastatura și mouse-ul USB funcționează întotdeauna în configurația BIOS indiferent de aceste setări.</p>
Audio	<p>În acest câmp se activează sau se dezactivează controlerul audio integrat. Opțiunea Enable Audio (Activare audio) este bifată în mod implicit.</p>
Keyboard Illumination	<p>Acest câmp vă permite să alegeți modul de operare al caracteristicii iluminare tastatură.</p> <p>Nivelul de luminozitate a tastaturii poate fi setat de la 0% până la 100%</p> <ul style="list-style-type: none"> Disabled (Dezactivat) Dim (Estompat) Bright (Luminos) <p>Această opțiune este dezactivată în mod implicit.</p>
Keyboard Backlight with AC	<p>Opțiunea Keyboard Backlight with AC (Iluminare tastatură cu c.a.) nu afectează caracteristica principală de iluminare a tastaturii. Iluminarea tastaturii va continua la diferite niveluri de iluminare. Acest câmp are efect atunci când se activează iluminarea de fundal.</p> <ul style="list-style-type: none"> Keyboard Backlight with AC (Iluminare tastatură cu c.a.) <p>Această opțiune este dezactivată în mod implicit.</p>
Unobtrusive Mode	<p>Dacă această opțiune este activată și se apasă pe tastele Fn+F7, se dezactivează toate luminile și sunetele sistemului. Pentru a relua</p>



Option	Descriere
Miscellaneous Devices	<p>funcționarea normală, apăsați din nou pe Fn+F7. Această opțiune este dezactivată în mod implicit.</p> <p>Vă permite să activați sau să dezactivați următoarele dispozitive:</p> <ul style="list-style-type: none"> • Enable Microphone (Activare microfon) • Enable Camera (Activare cameră) • Enable Media Card (Activare card de stocare) • Disable Media Card (Dezactivare card de stocare) <p> NOTIFICARE: Toate dispozitivele sunt activate implicit.</p> <p>Puteți de asemenea activa sau dezactiva cardul media.</p>

Tabel 4. Video


Option	Descriere
LCD Brightness	<p>Vă permite să setați luminozitatea afișajului în funcție de sursa de alimentare (baterie sau alimentare de c.a.).</p> <p> NOTIFICARE: Setarea Video (Video) va fi vizibilă numai atunci când o placă video este instalată în sistem.</p>

Tabel 5. Security (Securitate)

Option	Descriere
Admin Password	<p>Vă permite să setați, să modificați sau să ștergeți parola de administrator (admin).</p> <p> NOTIFICARE: Puteți seta parola de admin înainte de setarea sistemului sau a parolei pentru hard disk. Prin ștergerea automată a parolei de admin, se șterge parola sistemului și parola hard diskului.</p> <p> NOTIFICARE: Modificările reușite de parolă sunt aplicate imediat.</p> <p>Setare implicită: Not set (Nesetat)</p>
System Password	<p>Vă permite să setați, să modificați sau să ștergeți parola de sistem.</p> <p> NOTIFICARE: Modificările reușite de parolă sunt aplicate imediat.</p> <p>Setare implicită: Not set (Nesetat)</p>
Internal HDD-0 Password	<p>Vă permite să setați, să schimbați sau să ștergeți parola hard diskului intern al sistemului.</p> <p> NOTIFICARE: Modificările reușite de parolă sunt aplicate imediat.</p> <p>Setare implicită: Not set (Nesetat)</p>
Strong Password	<p>Vă permite să impuneți opțiunea de a seta întotdeauna parole puternice.</p>

Option	Descriere
	<p>Setare implicită: opțiunea Enable Strong Password (Setare parolă puternică) nu este selectată.</p> <p> NOTIFICARE: Dacă este activată Parola puternică (Strong Password), parolele de admin și de sistem trebuie să conțină cel puțin un caracter în majuscule, un caracter în minuscule și trebuie să fie cel puțin lungă de 8 caractere.</p>
Password Configuration	Vă permite să determinați lungimea minimă și cea maximă a parolelor de administrator și de sistem.
Password Bypass	<p>Vă permite să activați sau să dezactivați permisiunea de ocolire a parolei de sistem și a parolei pentru hard diskul intern, când sunt setate.</p> <p>Opțiunile sunt:</p> <ul style="list-style-type: none"> • Disabled (Dezactivat) • Reboot bypass (Ocolire repornire) <p>Setare implicită: Disabled (Dezactivat)</p>
Password Change	<p>Vă permite să activați sau să dezactivați permisiunea la parola de sistem și la cea pentru hard disk când este setată parola de administrator.</p> <p>Setarea implicită: Allow Non-Admin Password Changes (Se permit modificări de parolă diferite de administrator) este selectată.</p>
Non-Admin Setup Changes	Vă permite să determinați dacă modificările la opțiunile de configurare sunt permise când este setată o parolă de administrator. Dacă este dezactivată, opțiunile de configurare sunt blocate de parola de administrator.
CompuTrace	<p>Vă permite să activați sau să dezactivați software-ul opțional CompuTrace. Opțiunile sunt:</p> <ul style="list-style-type: none"> • Deactivate (Inactivare) • Disable (Dezactivare) • Activate (Activare) <p> NOTIFICARE: Opțiunile Activate (Activare) și Disable (Dezactivare) vor activa sau dezactiva permanent caracteristica și nu vor mai fi permise modificări ulterioare.</p> <p>Deactivate (Inactivare) (setare implicită)</p>
CPU XD Support	<p>Vă permite să activați modul Execute Disable (Dezactivare execuție) al procesorului.</p> <p>Enable CPU XD Support (Activare suport XD CPU) (setare implicită)</p>
Admin Setup Lockout	<p>Vă permite să împiedicați utilizatorii să acceseze configurarea când este setată o parolă de administrator.</p> <p>Setare implicită: opțiunea Blocare configurație administrator.</p>

Tabel 6. Secure Boot (Pornire securizată)


Option	Descriere
Secure Boot Enable	<p>Această opțiune activează sau dezactivează caracteristica Secure Boot (încărcare securizată).</p> <ul style="list-style-type: none"> • Disabled (Dezactivat) • Enabled (Activat) <p>Setare implicită: opțiunea este activată.</p>
Expert Key Management	<p>Vă permite să manipulați bazele de date pentru cheile de securitate numai dacă sistemul se află în modul particularizat. Opțiunea Enable Custom Mode (Activare mod particularizat) este dezactivată implicit. Opțiunile sunt:</p> <ul style="list-style-type: none"> • PK • KEK • db • dbx <p>Dacă activați Custom Mode (Mod particularizat), apar opțiunile relevante pentru PK, KEK, db și dbx. Opțiunile sunt:</p> <ul style="list-style-type: none"> • Save to File (Salvare în fișier) - salvează cheia într-un fișier selectat de utilizator • Replace from File (Înlocuire din fișier) - înlocuiește cheia curentă cu o cheie dintr-un fișier selectat de utilizator • Append from File (Adăugare de la fișier) - adaugă o cheie la baza de date curentă dintr-un fișier selectat de utilizator • Delete (Ștergere) - șterge cheia selectată • Reset All Keys (Reinițializare totală chei) - reinițializează la setarea implicită • Delete All Keys (Ștergere totală chei) - șterge toate cheile <p> NOTIFICARE: Dacă dezactivați modul particularizat, toate modificările efectuate se vor șterge și cheile se vor restabili la setările implicite.</p>

Tabel 7. Performance (Performanță)


Option	Descriere
Multi Core Support	<p>Acest câmp specifică procesul va avea unul sau toate nucleele activate. Performanța unor aplicații va fi îmbunătățită cu ajutorul nucleelor suplimentare. Această opțiune este activată în mod implicit. Vă permite să activați sau să dezactivați acceptarea mai multor nuclee pentru procesor. Procesorul instalat acceptă două nuclee. Dacă activați Multi Core Support (Acceptare mai multe nuclee), vor fi activate două nuclee. Dacă dezactivați opțiunea Multi Core Support, un nucleu va fi dezactivat.</p> <ul style="list-style-type: none"> • Enable Multi Core Support (Activare acceptare mai multe nuclee)

Option	Descriere
	Setare implicită: opțiunea este activată.
Intel SpeedStep	Vă permite să activați sau să dezactivați caracteristica Intel SpeedStep. <ul style="list-style-type: none"> • Activare tehnologie Intel SpeedStep Setare implicită: opțiunea este activată.
C States Control	Vă permite să activați sau să dezactivați stările de repaus suplimentare ale procesorului. <ul style="list-style-type: none"> • C states (Stări C) Setare implicită: opțiunea este activată.
Intel TurboBoost	Vă permite să activați sau să dezactivați modul Intel TurboBoost al procesorului. <ul style="list-style-type: none"> • Enable Intel TurboBoost (Activare tehnologie Intel TurboBoost) Setare implicită: opțiunea este activată.
Hyper-Thread Control	Vă permite să activați sau să dezactivați caracteristica HyperThreading în procesor. <ul style="list-style-type: none"> • Disabled (Dezactivat) • Enabled (Activat) Setare implicită: opțiunea este activată.

Tabel 8. Power Management (Gestionarea alimentării)

Option	Descriere
AC Behavior	Vă permite să activați sau să dezactivați pornirea automată a computerului la conectarea unui adaptor de c.a. Setare implicită: opțiunea Activare prin c.a. este selectată.
Auto On Time	Vă permite să setați ora la care computerul trebuie să pornească automat. Opțiunile sunt: <ul style="list-style-type: none"> • Disabled (Dezactivat) (setare implicită) • Every Day (În fiecare zi) • Weekdays (În zilele lucrătoare) • Select Days (Selectare zile)
USB Wake Support	Vă permite să activați dispozitive USB pentru a relua sistemul din starea de veghe. <p> NOTIFICARE: Această caracteristică este funcțională numai dacă adaptorul de alimentare de c.a. este conectat. Dacă adaptorul de alimentare de c.a. este deconectat în timpul stării de veghe, configurarea sistemului va opri alimentarea tuturor porturilor USB pentru a economisi energia bateriei.</p>

Option	Descriere
Wireless Radio Control	<ul style="list-style-type: none"> • Enable USB Wake Support (Activare suport reactivare prin USB) <p>Setare implicită: Opțiunea este dezactivată.</p> <p>Vă permite să activați sau să dezactivați caracteristica de comutare automată între rețele cu fir și wireless, fără a depinde de conexiunea fizică.</p> <ul style="list-style-type: none"> • Control WLAN Radio (Control radio WLAN) <p>Setare implicită: Opțiunea este dezactivată.</p>
Wake on LAN/WLAN	<p>Vă permite să activați sau să dezactivați caracteristica ce pornește computerul din stare Oprit, la furnizarea unui semnal LAN.</p> <ul style="list-style-type: none"> • Dezactivat: Această opțiune este activată implicit • LAN Only (Numai LAN) • WLAN Only (Numai WLAN) • LAN or WLAN (LAN sau WLAN) • LAN with PXE Boot (LAN cu inițializare PXE)
Block Sleep	<p>Această opțiune vă permite să blocați intrarea în starea de inactivitate (starea S3) în mediul sistemului de operare.</p> <p>Block Sleep (S3 state) (Blocare repaus (stare S3)) - această opțiune este dezactivată în mod implicit.</p>
Peak Shift	<p>Această opțiune vă permite să minimizați consumul de c.a. în timpul perioadelor de consum maxim de energie de peste zi. După ce activați această opțiune, sistemul se va alimenta exclusiv de la baterie, chiar dacă este atașat cablul adaptorului de c.a.</p>
Advanced Battery Charge Configuration	<p>Această opțiune vă permite să maximizați durata de viață a bateriei. Dacă activați această opțiune, sistemul va utiliza algoritmul de încărcare standard și alte tehnici pentru a prelungi durata de viață a bateriei în timpul orelor în care nu lucrați.</p> <p>Disabled (Dezactivat) (setare implicită)</p>
Primary Battery Charge Configuration	<p>Vă permite să selectați modul de încărcare pentru baterie. Opțiunile sunt:</p> <ul style="list-style-type: none"> • Adaptive (Adaptivă) (Latitude E5250) • Standard – realizează încărcarea completă a bateriei, la un raport standard. • ExpressCharge - bateria se încarcă într-un timp mai scurt utilizând tehnologia Dell de încărcare rapidă. Această opțiune este activată în mod implicit. • Primarily AC use (Utilizare prioritară c.a.) (Latitude E5250) • Custom (Personalizată) (Latitude E5250) <p>Dacă este selectată încărcarea personalizată, puteți de asemenea configura pornirea încărcare personalizată (Custom Charge Start) și oprirea încărcare personalizată (Custom Charge Stop).</p>

Option	Descriere
	 NOTIFICARE: Este posibil să nu fie disponibile toate modurile de încărcare pentru toate bateriile. Pentru a activa această opțiune, dezactivați opțiunea Advanced Battery Charge Configuration (Configurare avansată pentru încărcarea bateriei).

Tabel 9. POST Behavior (Comportament POST)

Option	Descriere
Adapter Warnings	<p>Vă permite să activați sau să dezactivați mesajele de avertizare din configurarea sistemului (BIOS) când utilizați anumite adaptoare de alimentare.</p> <p>Setarea implicită: Enable Adapter Warnings (Activare avertismente adaptor)</p>
Keypad (Embedded)	<p>Vă permite să alegeți una din două metode de a activa tastatura care este încorporată în tastatura internă.</p> <ul style="list-style-type: none"> • Fn Key Only (Doar tasta Fn): Această opțiune este activată implicit. • By Numlock (Prin Numlock)
Numlock Enable	<p>Vă permite să activați opțiunea Numlock la pornirea computerului.</p> <p>Enable Network (Activare rețea)</p> <p>Această opțiune este activată în mod implicit.</p>
Fn Key Emulation	<p>Vă permite să setați opțiunea ca tasta <Scroll Lock> să fie utilizată pentru a simula funcția tastei <Fn>.</p> <p>Enable Fn Key Emulation (Activare emulare tastă Fn) (setare implicită)</p>
Fn Lock Hot Key	<p>Permite combinației de taste rapide <Fn> +<Esc> să comute starea principală a tastelor F1–F12 între funcțiile standard și cele secundare.</p> <ul style="list-style-type: none"> • Lock Mode Disable/Standard (Mod Blocare dezactivat/standard). Această opțiune este activată în mod implicit. • Lock Mode Enable/Secondary (Mod Blocare activat/secundar)
Fastboot	<p>Vă permite să accelerați procesul de pornire ignorând anumite etape de verificare a compatibilității. Opțiunile sunt:</p> <ul style="list-style-type: none"> • Minimal (Minim) • Thorough (Complet) (setare implicită) • Auto (Automat)
Extended BIOS POST Time	<p>Vă permite să creați o întârziere suplimentară înaintea pornirii. Opțiunile sunt:</p> <ul style="list-style-type: none"> • 0 secunde. Această opțiune este activată în mod implicit. • 5 seconds (5 secunde) • 10 seconds (10 secunde)

Tabel 10. Virtualization Support (Compatibilitate virtualizare)

Option	Descriere
Virtualization	Vă permite să activați sau să dezactivați tehnologia de virtualizare Intel. <ul style="list-style-type: none"> • Enable Intel Virtualization Technology (Activare tehnologie de virtualizare Intel) (setare implicită)

Tabel 11. Wireless

Option	Descriere
Wireless Switch	Vă permite să setați dispozitivele wireless care pot fi controlate de switch-ul wireless. Opțiunile sunt: <ul style="list-style-type: none"> • WLAN • Bluetooth <p>Toate opțiunile sunt activate implicit.</p>
Wireless Device Enable	Vă permite să activați sau să dezactivați dispozitivele interne wireless. <ul style="list-style-type: none"> • WLAN • Bluetooth <p>Toate opțiunile sunt activate implicit.</p>

Tabel 12. Maintenance (Întreținere)



Option	Descriere
Service Tag	Afișează eticheta de service a computerului.
Asset Tag	Vă permite să creați o etichetă de activ pentru sistem, dacă nu este setată deja o etichetă de activ. Această opțiune nu este setată în mod implicit.

Tabel 13. System Logs (Jurnale de sistem)

Option	Descriere
BIOS Events	Vă permite să vizualizați și să ștergeți evenimentele POST (BIOS) din System Setup (Configurare sistem).
Thermal Events	Vă permite să vizualizați și să ștergeți evenimentele din System Setup (Thermal) (Configurare sistem (temperaturi)).
Power Events	Vă permite să vizualizați și să ștergeți evenimentele din System Setup (Power) (Configurare sistem (alimentare)).

Actualizarea sistemului BIOS

Se recomandă să actualizați sistemul BIOS (configurarea sistemului) la înlocuirea plăcii de sistem sau dacă este disponibilă o actualizare. Pentru laptopuri, asigurați-vă că bateria computerului este încărcată complet și este conectată la o priză de alimentare

1. Reporniți computerul.
2. Accesați **dell.com/support**.
3. Completați câmpul **Service Tag** (Etichetă de service) sau **Express Service Code** (Cod de service expres) și faceți clic pe **Submit (Remitere)**.
 -  **NOTIFICARE:** Pentru a localiza Service Tag (Etichetă de service), faceți clic pe **Where is my Service Tag? (Unde se află eticheta de service?)**
 -  **NOTIFICARE:** Dacă nu găsiți Service Tag (Eticheta de service), faceți clic pe **Detect My Product** (Detectare produs personal). Continuați urmând instrucțiunile de pe ecran.
4. Dacă nu puteți localiza sau nu găsiți Service Tag (Etichetă de service), faceți clic pe Product Category (Categorie produs) a computerului.
5. Selectați opțiunea **Product Type** (Tip produs) din listă.
6. Selectați modelul computerului dvs. și se afișează pagina **Product Support** (Compatibilitate produs).
7. Faceți clic pe **Get drivers** (Obținere drivere) și faceți clic pe **View All Drivers** (Vizualizarea tuturor driverelor).

Se deschide pagina Drivers and Downloads (Drivere și descărcări).
8. În ecranul de drivere și descărcări, în lista verticală **Operating System** (Sistem de operare), selectați **BIOS**.
9. Identificați cel mai recent fișier BIOS și faceți clic pe **Download File** (Descărcare fișier).

De asemenea, puteți analiza care drivere necesită actualizare. Pentru a face acest lucru pentru produs, faceți clic pe **Analyze System for Updates** (Analizare sistem pentru actualizări) și urmați instrucțiunile de pe ecran.
10. Selectați metoda de descărcare preferată din fereastra **Please select your download method below (Selectați metoda de descărcare de mai jos)**; faceți clic pe **Download File (Descărcare fișier)**.

Apare fereastra **File Download (Descărcare fișier)**.
11. Faceți clic pe **Save (Salvare)** pentru a salva fișierul în computer.
12. Faceți clic pe **Run** (Executare) pentru a instala setările BIOS actualizate în computer.

Urmați instrucțiunile de pe ecran.


Parola de sistem și de configurare


Puteți crea o parolă de sistem și o parolă de configurare pentru a securiza computerul.

Tip parolă	Descriere
Parolă de sistem	Parola pe care trebuie să o introduceți pentru a vă conecta la sistem.
Parolă de configurare	Parola pe care trebuie să o introduceți pentru a accesa și a face modificări la setările BIOS ale computerului.




AVERTIZARE: Caracteristicile parolei oferă un nivel de securitate de bază pentru datele de pe computer.

 **AVERTIZARE:** Orice persoană vă poate accesa datele stocate pe computer dacă acesta nu este blocat și este lăsat nesupravegheat.

 **NOTIFICARE:** Computerul este livrat cu caracteristica de parolă de sistem și de configurare dezactivată.

Atribuirea unei parole de sistem și a unei parole de configurare

Puteți să atribuiți o **parolă de sistem** și/sau **parolă de configurare** noi sau să modificați o **parolă de sistem** și/sau **de configurare** existente numai când opțiunea **Password Status** (Stare parolă) este **Unlocked** (Deblocat). Dacă **Password Status** (Stare parolă) este **Locked (Blocat)**, nu puteți modifica parola de sistem.

 **NOTIFICARE:** În cazul în care conectorul jumper de parolă este dezactivat, parola de sistem și cea de configurare existente sunt șterse și nu trebuie să furnizați parola de sistem pentru a vă conecta la computer.

Pentru a accesa funcția de configurare a sistemului, apăsați pe <F2> imediat după o pornire sau o repornire.

1. În ecranul **System BIOS (BIOS sistem)** sau **System Setup** (Configurare sistem), selectați **System Security (Securitate sistem)** și apăsați pe <Enter>.

Apare ecranul **System Security (Securitate sistem)**.

2. În ecranul **System Security** (Securitate sistem), verificați ca opțiunea **Password Status** (Stare parolă) să fie **Unlocked (Deblocat)**.

3. Selectați **System Password** (Parolă de sistem), introduceți parola de sistem și apăsați pe <Enter> sau pe <Tab>.

Utilizați instrucțiunile următoare pentru a atribui parola de sistem:

- O parolă poate avea maximum 32 de caractere.
- Parola poate conține cifrele de la 0 până la 9.
- Numai literele mici sunt valide, nu se permit literele mari.
- Se permit numai următoarele caractere speciale: spațiu, ("), (+), (.), (-), (.), (/), (:), (l), (\), (l), (').

Introduceți din nou parola de sistem când vi se solicită.

4. Tastați parola de sistem introdusă anterior și faceți clic pe **OK (OK)**.
5. Selectați **Setup Password** (Parolă de configurare), tastați parola de sistem și apăsați pe <Enter> sau pe <Tab>.

Un mesaj vă solicită să tastați din nou parola de configurare.


6. Tastați parola de configurare introdusă anterior și faceți clic pe **OK (OK)**.
7. Apăsați pe <Esc> și un mesaj vă solicită să salvați modificările.
8. Apăsați pe <Y> pentru a salva modificările.

Computerul repornește.

Ștergerea sau modificarea unei parole de sistem și/sau de configurare existente

Asigurați-vă că opțiunea **Password Status** (Stare parolă) este **Unlocked** (Deblocat) (în programul **System Setup** (Configurare sistem)) înainte de a încerca să ștergeți sau să modificați parola de sistem și/sau de configurare existente. Nu puteți să ștergeți sau să modificați o parolă de sistem sau de configurare existentă, dacă **Password Status** (Stare parolă) este **Locked** (Blocat).

Pentru a accesa configurarea sistemului, apăsați pe <F2> imediat după o pornire sau o repornire.

1. În ecranul **System BIOS (BIOS sistem)** sau **System Setup** (Configurare sistem), selectați **System Security (Securitate sistem)** și apăsați pe <Enter>. Se afișează ecranul **System Security** (Securitate sistem).
2. În ecranul **System Security** (Securitate sistem), verificați ca opțiunea **Password Status** (Stare parolă) să fie **Unlocked (Deblocat)**.
3. Selectați **System Password (Parolă de sistem)**, modificați sau ștergeți parola de sistem existentă și apăsați pe <Enter> sau pe <Tab>.
4. Selectați **Setup Password (Parolă de sistem)**, modificați sau ștergeți parola de configurare existentă și apăsați pe <Enter> sau pe <Tab>.
 **NOTIFICARE:** Dacă modificați parola de sistem și/sau de configurare, introduceți din nou parola nouă când vi se solicită. Dacă ștergeți parola de sistem și/sau de configurare, confirmați ștergerea când vi se solicită.
5. Apăsați pe <Esc> și un mesaj vă solicită să salvați modificările.
6. Apăsați pe <Y> pentru a salva modificările și a ieși din programul System Setup (Configurare sistem). Computerul repornește.


Diagnosticarea


Dacă întâmpinați o problemă cu computerul, executați diagnosticarea ePSA înainte de a contacta Dell pentru asistență tehnică. Scopul executării diagnosticării este de a testa componentele hardware ale computerului fără a avea nevoie de echipamente suplimentare sau de a risca pierderea datelor. Dacă nu reușiți să rezolvați problema singur, personalul de service și asistență poate utiliza rezultatele diagnosticării pentru a vă ajuta să rezolvați problema.

Diagnosticarea prin evaluarea îmbunătățită a sistemului la preîncărcare (ePSA)

Diagnosticarea ePSA (denumită și diagnosticare de sistem) execută o verificare completă a componentelor hardware. Diagnosticarea ePSA este încorporată în sistemul BIOS și este lansată de sistemul BIOS în mod intern. Diagnosticarea de sistem încorporată oferă un set de opțiuni pentru anumite grupuri de dispozitive, ceea ce vă permite:



- Să executați teste în mod automat sau într-un mod interactiv
- Să repetați teste
- Să afișați sau să salvați rezultatele testelor
- Să executați teste aprofundate pentru a introduce opțiuni de testare suplimentare pentru a furniza informații suplimentare despre dispozitivele defecte
- Să vizualizați mesaje de stare care vă informează dacă testele sunt finalizate cu succes
- Să vizualizați mesaje de eroare care vă informează despre problemele întâmpinate în timpul testării

 **AVERTIZARE:** Utilizați diagnosticarea de sistem numai pentru a vă testa computerul. Utilizarea acestui program cu alte computere poate să ducă la rezultate nevalide sau mesaje de eroare.

 **NOTIFICARE:** Anumite teste pentru dispozitive specifice necesită interacțiunea utilizatorului. Asigurați-vă întotdeauna că sunteți prezent la computer când se execută testele de diagnosticare.

1. Porniți computerul.
2. În timp ce computerul pornește, apăsați pe tasta <F12> atunci când apare sigla Dell.
3. În ecranul meniului de încărcare, selectați opțiunea **Diagnostics** (Diagnosticare).
Se afișează fereastra **Enhanced Pre-boot System Assessment (Evaluare îmbunătățită a sistemului la preîncărcare)**, listând toate dispozitivele detectate în computer. Diagnosticarea începe să execute testele pe toate dispozitivele detectate.
4. Dacă doriți să executați un test de diagnosticare pe un dispozitiv specific, apăsați pe <Esc> și faceți clic pe **Yes** (Da) pentru a opri testul de diagnosticare.
5. Selectați dispozitivul din panoul din partea stângă și faceți clic pe **Run Tests** (Executare teste).
6. Dacă apar orice probleme, se afișează coduri de eroare.
Notați codul de eroare și contactați Dell.

Indicatoarele luminoase de stare a dispozitivului



Pictogramă	Descriere
	Se aprinde când porniți computerul și luminează intermitent când computerul se află într-un mod de gestionare a alimentării.
	Se aprinde continuu sau luminează intermitent pentru a indica starea de încărcare a bateriei.

Indicatoarele luminoase de stare a bateriei

În cazul în care computerul este conectat la o priză electrică, indicatorul luminos al bateriei se comportă în felul următor:

Lumină portocalie și lumină albă intermitente alternativ	Un adaptor de c.a. non-Dell neautenticat sau neacceptat este atașat la laptop.
Lumină portocalie intermitentă alternativ cu lumină albă constantă	Eroare temporară a bateriei cu adaptorul de c.a. prezent.
Lumină portocalie intermitentă constant	Eroare catastrofală a bateriei cu adaptorul de c.a. prezent.
Lumină stinsă	Baterie în modul de încărcare completă cu adaptorul de c.a. prezent.
Lumină albă aprinsă	Baterie în modul de încărcare cu adaptorul de c.a. prezent.

Specificații

 **NOTIFICARE:** Ofertele pot să difere în funcție de regiune. Pentru informații suplimentare referitoare la configurația computerului, faceți clic pe Start.  (**Pictograma Start**) → **Ajutor și asistență**, apoi selectați opțiunea de vizualizare a informațiilor despre computer.

Tabel 14. System Information

Caracteristică	Descriere
Lățime magistrală DRAM	64 de biți
Memorie Flash EPROM	8 MB

Tabel 15. Procesor

Caracteristică	Descriere
Tip	Intel Core i3 și i5
Memorie cache de nivel 1	64 KB
Memorie cache de nivel 2	256 KB
Memorie cache de nivel 3	Până la 4 MB

Tabel 16. Memorie

Caracteristică	Descriere
Conector de memorie	doi conectori DDR3L accesibili din interior
Capacitate memorie	2, 4 și 8 GB
Tip memorie	1.600 MHz (configurație DDR3 cu două canale)
Memorie minimă	2 GB
Memorie maximă	16 GB (8x2) GB

Tabel 17. Audio

Caracteristică	Descriere
Tip	sunet de înaltă definiție pe patru canale
Controler	Realtek ALC3234
Conversie stereo	Pe 24 de biți (analogic spre digital și digital spre analogic)
Interfață	Magistrală Intel HDA
Difuzoare	2 x 2 W

Caracteristică	Descriere
Comenzi volum	taste pentru meniul de programe și butoane media pe tastatură

Tabel 18. Video

Caracteristică	Descriere
Tip placă video	Integrată pe placa de sistem/separată
Controler video:	
UMA	Placă grafică Intel HD 4400 (memorie partajată)
Separată	
Latitudine 3450	NVIDIA GeForce Nvidia GeForce 830M (2 GB DDR3)
Latitudine 3550	NVIDIA GeForce Nvidia GeForce 830M (2 GB DDR3)
Magistrală de date:	
Latitudine 3450	64 de biți
Latitudine 3550	64 de biți

Tabel 19. Cameră

Caracteristică	Descriere
Rezoluție cameră	0,92 megapixeli
Rezoluție video (maximă)	1.280 x 720 (HD) la 30 fps (maximum)
Unghi de vizualizare în diagonală	66 °


Tabel 20. Comunicație

Caracteristică	Descriere
Adaptor de rețea	LAN Ethernet de 10/100/1.000 Mbps pe placa de bază (LOM)
Wireless	<ul style="list-style-type: none"> • Wi-Fi 802.11 b/g/n și 802.11a/b/g/n/ac • Bluetooth 4.0

Tabel 21. Porturi și conectori

Caracteristică	Descriere
Audio	un port combo pentru căști/microfon (căști)
Video	un port VGA cu 15 pini un port HDMI cu 19 pini
Adaptor de rețea	un port RJ-45
USB:	
Latitudine 3450	<ul style="list-style-type: none"> • două porturi USB 3.0 (portul din spate permite depanarea ferestrelor)

Caracteristică	Descriere
Latitudine 3550	<ul style="list-style-type: none"> un port USB 2.0 două porturi USB 3.0 (portul din spate permite depanarea ferestrelor) două porturi USB 2.0

 **NOTIFICARE:** Conectorul USB 3.0 alimentat acceptă și funcția de depanare kernel Microsoft. Porturile sunt identificate în documentația livrată împreună cu computerul.

Cititor de carduri de stocare	un slot 3-în-1
cititor de carduri de memorie	unul (SD, SDHC, SDXC, MS, MS Pro)
Cititor de amprentă	unul (opțional)

Tabel 22. Afișaj

Caracteristică	Latitudine 3450	Latitudine 3550
Tip	WLED HD de 14 inchi	WLED HD de 15,6 inchi
Înălțime	205,60 mm	360 mm
Lățime	320,90 mm	224,30 mm
Diagonală	14 inchi	15,6 inchi
Suprafață activă (X/Y)	309,40 x 173,95 mm (12,18 x 6,85 inchi)	344,23 x 193,54 mm (13,55 x 7,61 inchi)
Rezoluție maximă	1366 x 768 pixeli	1366 x 768 pixeli
Luminozitate maximă	200 de niți	200 de niți
Unghi de funcționare	între 0 (închis) și min. 135 °	între 0 (închis) și min. 135 °
Rată de reîmprospătare	60 Hz	60 Hz
Unghiuri de vizualizare minime:		
Pe orizontală	40/40 °	40/40 °
Pe verticală	10/30 °	10/30 °
Distanță dintre puncte	0,265 mm x 0,265 mm	0,252 mm x 0,252 mm
Afișaj extern		VGA

Tabel 23. Tastatură

Caracteristică	Descriere
Număr de taste:	
Latitudine 3450	SUA 80, Brazilia 82, Marea Britanie 81 și Japonia 84
Latitudine 3550	SUA 101, Brazilia 104, Marea Britanie 102 și Japonia 105

Tabel 24. Suport tactil

Caracteristică	Descriere
Axa X	102,4 mm (4.03 inchi)
Axa Y	7,4 mm (3.04 inchi)

Tabel 25. Baterie

Caracteristică	Descriere
Tip	<ul style="list-style-type: none"> „inteligentă”, litiu-ion cu 3 elemente (43 WHr) „inteligentă”, litiu-ion cu 4 elemente (58 WHr)
Dimensiuni:	
Înălțime	<ul style="list-style-type: none"> 3 elemente – 7,8 mm 4 elemente – 7,8 mm
Lățime	<ul style="list-style-type: none"> 3 elemente – 124,7 mm 4 elemente – 124,7 mm
Adâncime	<ul style="list-style-type: none"> 3 elemente – 208,25 mm 4 elemente – 208,25 mm
Greutate	<ul style="list-style-type: none"> 3 elemente – 283 g 4 elemente – 350 g
Durată de viață	300 de cicluri de descărcare/incărcare
Tensiune	<ul style="list-style-type: none"> 3 elemente – 11,1 V c.c. 4 elemente – 7,4 V c.c.
Interval de temperatură:	
În stare de funcționare	între 0 și 50 °C (între 32 și 122 °F)
În stare de nefuncționare	între -20 și 65 °C (între -4 și 149 °F)
Baterie rotundă	Litiu ion, CR2032, de 3 V

Tabel 26. Adaptor de c.a.

Caracteristică	Descriere
Tip	65 și 90 W
Tensiune de alimentare	între 100 și 240 V c.a.
Curent de intrare (maximum)	1,50/1,60/1,70/2,50 A
Frecvență de intrare	50 – 60 Hz
Putere la ieșire	65/90 W
Curent de ieșire	3,34/4,62 A
Tensiune de ieșire nominală	19,50 V c.c.

Caracteristică	Descriere
Interval de temperatură:	
În stare de funcționare	între 0 și 40 °C (între 32 și 104 °F)
În stare de nefuncționare	între -40 și 70 °C (între -40 și 158 °F)


Tabel 27. Date fizice

Date fizice	Latitudine 3450	Latitudine 3550
Înălțime:		
Fără ecran tactil	22,2 mm (0,87 inchi)	22,3 mm (0,88 inchi)
Cu ecran tactil	23 mm (0,90 inchi)	23,2 mm (0,91 inchi)
Lățime:		
Fără ecran tactil	245,9 mm (9,68 inchi)	258,95 mm (10,19 inchi)
Cu ecran tactil	246,1 mm (9,69 inchi)	259 mm (10,20 inchi)
Adâncime:		
Fără ecran tactil	342 mm (13,46 inchi)	380,4 mm (14,98 inchi)
Cu ecran tactil	342 mm (13,46 inchi)	380,4 mm (14,98 inchi)
Greutate (minimă):		
Fără ecran tactil	1,89 kg (4,18 lb)	2,15 kg (4,75 lb)
Cu ecran tactil	2,04 kg (4,51 lb)	2,36 kg (5,21 lb)

Tabel 28. Specificații de mediu

Caracteristică	Descriere
Temperatură:	
În stare de funcționare	între 0 și 35 °C (între 32 și 95 °F)
Depozitare	între -40 și 65 °C (între -40 și 149 °F)
Umiditate relativă (maximă):	
În stare de funcționare	între 10 și 90 % (fără condensare)
Depozitare	Între 10 și 95 % (fără condensare)
Altitudine (maximă):	
În stare de funcționare	între -15,2 și 3 048 m (între -50 și 10 000 ft)
	între 0 și 35 °C
În stare de nefuncționare	între -15,2 m și 10.668 m (între -50 ft și 35.000 ft)
Nivel contaminant în suspensie:	G1 așa cum este definită de ISA-S71.04-1985

Cum se poate contacta Dell

 **NOTIFICARE:** Dacă nu dispuneți de o conexiune Internet activă, puteți găsi informații de contact pe factura de achiziție, bonul de livrare, foaia de expediție sau catalogul de produse Dell.

Dell oferă mai multe opțiuni de service și asistență online și prin telefon. Disponibilitatea variază în funcție de țară și produs și este posibil ca anumite servicii să nu fie disponibile în zona dvs. Pentru a contacta Dell referitor la probleme de vânzări, asistență tehnică sau servicii pentru clienți:

1. Accesați **dell.com/support**.
2. Selectați categoria de asistență.
3. Verificați țara sau regiunea dvs. în lista verticală **Choose a Country/Region** (Alegeți o Țară/Regiune) din partea de jos a paginii.
4. Selectați serviciul sau legătura de asistență tehnică adecvată, în funcție de necesitățile dvs.